

ΕΦΗΜΕΡΙΣ ΤΗΣ ΚΥΒΕΡΝΗΣΕΩΣ

ΤΟΥ ΒΑΣΙΛΕΙΟΥ ΤΗΣ ΕΛΛΑΔΟΣ

ΕΝ ΑΘΗΝΑΙΣ
ΤΗ 17 ΙΟΥΛΙΟΥ 1970

ΤΕΥΧΟΣ ΤΕΤΑΡΤΟΝ

ΑΡΙΘΜΟΣ ΦΥΛΛΟΥ
152

ΠΕΡΙΕΧΟΜΕΝΑ

ΑΠΑΛΛΟΤΡΙΩΣΕΙΣ ΑΠΟΦΑΣΕΙΣ

Περὶ ἀναγκαστικῆς ἀπαλλοτριώσεως κτημάτων πρὸς διάνοιξιν ὁδοῦ προσπελάσεως τοῦ Σταθμοῦ Α)Τ Γαργαλιάνων. 1

ΑΝΑΚΟΙΝΩΣΕΙΣ

Περὶ εἰδοποιήσεως τῆς γενομένης παρακαταθέσεως ἀποζημιώσεως ἀναγκαστικῶς ἀπαλλοτριωθέντος ἀκινήτου ὑπὲρ τῆς Κοινότητος Ζερμυσιῶν Μεσσηνίας. 2

ΠΟΛΕΟΔΟΜΙΑ

ΑΠΟΦΑΣΕΙΣ

Περὶ προσδιορισμοῦ τῆς ἐκτάσεως τοῦ Γενικοῦ Κρατικοῦ Νοσοκομείου Ἀθηνῶν. 3

Περὶ τροποποιήσεως ρυμοτομικοῦ σχεδίου Συνοικισμοῦ «Γαλήνη» Ὠραιοκάστρου, κατὰ τὰ ὑπ' ἀριθ. 7, 13, 14, 15, 21, 36 καὶ 46 Ο.Τ. Ν. Θεσσαλονίκης. 4

Περὶ καθορισμοῦ ὁριογραμμῆς αἰγιαλοῦ καὶ παραλίας εἰς περιοχὴν Ἁγίας Κυριακῆς Χαλέπας Χανίων. 5

ΑΠΑΛΛΟΤΡΙΩΣΕΙΣ

ΑΠΟΦΑΣΕΙΣ

Ἀριθ. Σ. 2979)4524 (1)

Περὶ ἀναγκαστικῆς ἀπαλλοτριώσεως κτημάτων πρὸς διάνοιξιν ὁδοῦ προσπελάσεως τοῦ Σταθμοῦ Α)Τ Γαργαλιάνων.

ΟΙ ΥΠΟΥΡΓΟΙ

ΟΙΚΟΝΟΜΙΚΩΝ ΚΑΙ ΣΥΓΚΟΙΝΩΝΙΩΝ

ἔχοντες ὑπ' ὄψιν: 1) τὰς διατάξεις τῶν παραγρ. 1 καὶ 2 τοῦ ἄρθρου 1 τοῦ κώδικος ἀπερὶ ἀναγκαστικῶν ἀπαλλοτριώσεων» Α.Ν. 1731)1939 (Β.Δ. ἀπὸ 29)30.4.53), ὡς αὐταὶ ἀντικατεστάθησαν διὰ τοῦ ἄρθρου 1 τοῦ Ν. Δ)τος 3979)59, 2) τὰς διατάξεις τῆς παρ. 6 τοῦ ἄρθρου 11 Ν.Δ. 1049)49 ὡς αὐτὴ ἀντικατεστάθη διὰ τοῦ ἄρθρου 2 τοῦ Ν.Δ. 4027)59 καὶ 3) τὰ ὑπ' ἀριθ. 1139)29.12.69 καὶ 961)23.12.1969 πρακτικὰ συνεδριάσεων τοῦ Διοικητικοῦ Συμβουλίου καὶ τοῦ Συμβουλίου Ἐπενδύσεων τοῦ Ὄργανισμοῦ Τηλεπικοινωνιῶν Ἑλλάδος, ἀποφασίζομεν:

Κηρύσσομεν ἀναγκαστικῶς ἀπαλλοτριωτέαν, λόγῳ δημοσίας ὠφελείας, ἤτοι πρὸς διάνοιξιν ὁδοῦ προσπελάσεως τοῦ Σταθμοῦ Α)Τ Γαργαλιάνων ἔκτασιν 1182,50 τετραγ. μέτρων, κειμένην παρὰ τῆ θέσει Κουμαριά τῆς κτηματικῆς Πε-

ριφερείας τοῦ Δήμου Γαργαλιάνων Νομοῦ Μεσσηνίας καὶ ἐμφαινομένην εἰς τὸ ὑπ' ἀριθ. 2572)Τ.16 κτηματολογικὸν διάγραμμα καὶ εἰς τὸν ἐπ' αὐτοῦ κτηματολογικὸν πίνακα τοῦ Ἀγρονόμου Τοπογράφου Μηχανικοῦ Δημ. Μοίρα, δεδόντως τεθεωρημένον ἀπὸ 29.4.1970.

Ἡ ἀπαλλοτριουμένη ἔκτασις φέρεται ὡς ἀνήκουσα εἰς τὸν Βασίλειον Π. Μπάζον.

Ἡ ἀπαλλοτριώσις κηρύσσεται ὑπὲρ καὶ δαπάναις τοῦ ὄργανισμοῦ Τηλεπικοινωνιῶν Ἑλλάδος.

Ἡ παρῶσα δημοσιευθῆτω διὰ τῆς Ἐφημερίδος τῆς Κυβερνήσεως.

Ἐν Ἀθήναις τῆ 24 Ἰουνίου 1970

ΟΙ ΥΠΟΥΡΓΟΙ

ΕΠΙ ΤΩΝ ΟΙΚΟΝΟΜΙΚΩΝ

ΕΠΙ ΤΩΝ ΣΥΓΚΟΙΝΩΝΙΩΝ

ΑΔΑΜ. ΑΝΔΡΟΥΤΣΟΠΟΥΛΟΣ

Γ. ΒΑΛΛΗΣ

ΑΝΑΚΟΙΝΩΣΕΙΣ

Ἀριθ. 292

(2)

Περὶ εἰδοποιήσεως τῆς γενομένης παρακαταθέσεως ἀποζημιώσεως ἀναγκαστικῶς ἀπαλλοτριωθέντος ἀκινήτου ὑπὲρ τῆς Κοινότητος Ζερμυσιῶν Μεσσηνίας.

ΚΟΙΝΟΪΗΣ ΖΕΡΜΥΣΙΩΝ

Ὁ Πρόεδρος τῆς Κοινότητος Ζερμυσιῶν, ἀπλ., οἱ ὅτι κατέθεσεν εἰς τὸ Ταμεῖον Παρακαταθηκῶν καὶ Δαείων Μεγαλῶ διὰ τοῦ Προέδρου τῆς Κοινότητος Κεφαλινοῦ Μεσσηνίας ὑπὲρ τῶν ἀδελφῶν κληρονόμων Ἀναστ. Ἰωάννου Λεβέντη, ἤτοι: 1) Παναγιώτου Ἀναστ. Λεβέντη κατοικοῦ Ζερμυσιῶν, 2) Αἰκατερίνης χήρας Γεωργίου Γασιανοπούλου τὸ γένος Ἀναστ. Λεβέντη, κατοικοῦ Μαυροματιῶν Ἰθάκης, 3) Χρήστου Ἀναστ. Λεβέντη, κατοικοῦ Περιστερίου Ἀττικῆς ὁδὸς Μυτιλήνης 14 Ἀνθούπολις, 4) Ἰωάννου Ἀναστ. Λεβέντη κατοικοῦ Περιστερίου Ἀττικῆς ὁδὸς Κεραδιστρίου 29, 5) Μαργαρίτας χήρας Ἰωάννου Κροντήρη, τὸ γένος Ἀναστ. Λεβέντη, κατοικοῦ Περιστερίου Ἀττικῆς ὁδὸς Κεραδιστρίου 29, 6) Γεωργίου Ἀναστ. Λεβέντη κατοικοῦ Ἀθηνῶν, ὁδὸς Κολοκοτρώνη 42, Μπραγάμι Ἀττικῆς, 7) Ἐλένης συζ. Παύλου Βενέτα, τὸ γένος Ἀναστ. Λεβέντη κατοικοῦ Περιστερίου Ἀττικῆς, ὁδὸς Διαδόχου Παύλου 25, δρχμὰς τέσσαρας χιλιάδας διακοσίας (4.200) δι' ἐξόφλησιν ἀναγκαστικῶς ἀπαλλοτριωθέντος ἀκινήτου (μέρος οἰκείας) κείμενον ἐντὸς τῆς Κοινότητος Ζερμυσιῶν, καθορισθείσης διὰ τῆς ὑπ' ἀριθ. 70)7.3.1970 ἀποφάσεως τοῦ Προέδρου Πρωτοδικῶν Κιλκισμάτας.

Ἐν Ζερμυσιῶσι τῆ 15 Ἰουνίου 1970

Ὁ Πρόεδρος
ΦΩΤΙΟΣ ΜΟΥΡΙΚΗΣ

ΠΟΛΕΟΔΟΜΙΑ

ΑΠΟΦΑΣΕΙΣ

Άριθ. 74 ε 2914

(3)

Περί προσδιορισμού της έκτασης του Γενικού Κρατικού Νοσοκομείου Ἀθηνῶν.

Ο ΥΠΟΥΡΓΟΣ ΤΩΝ ΚΟΙΝΩΝΙΚΩΝ ΥΠΗΡΕΣΙΩΝ

Ἐχόντες ὑπ' ὄψιν:

- 1) Τὸ ὑπ' ἀριθ. 3766)1957 Ν.Δ., ἄρθρον 2, παρ. 1 (ΦΕΚ 197)30.9.1957 τ. Α΄).
- 2) Τὰς ὑπ' ἀριθ. Τ.Υ.1019)17.3.1958 καὶ Ζ4δ 4873) 11.10.1961 ἀποφάσεις, δημοσιευθεῖσας ἀντιστοίχως εἰς τὸ ὑπ' ἀριθ. 150)22.5.1958 (τ. Β΄) καὶ 121)18.10.1961 (τ. Δ΄) ΦΕΚ.
- 3) Τὰς ἀναφορὰς ὑπ' ἀριθ. 3α)5599)30.3.1970 τοῦ Νοσοκομείου Νοσημάτων Θώρακος Ἀθηνῶν καὶ 4910)4.5.1970 τοῦ Γενικοῦ Κρατικοῦ Νοσοκομείου Ἀθηνῶν, ἀποφασίζομεν:

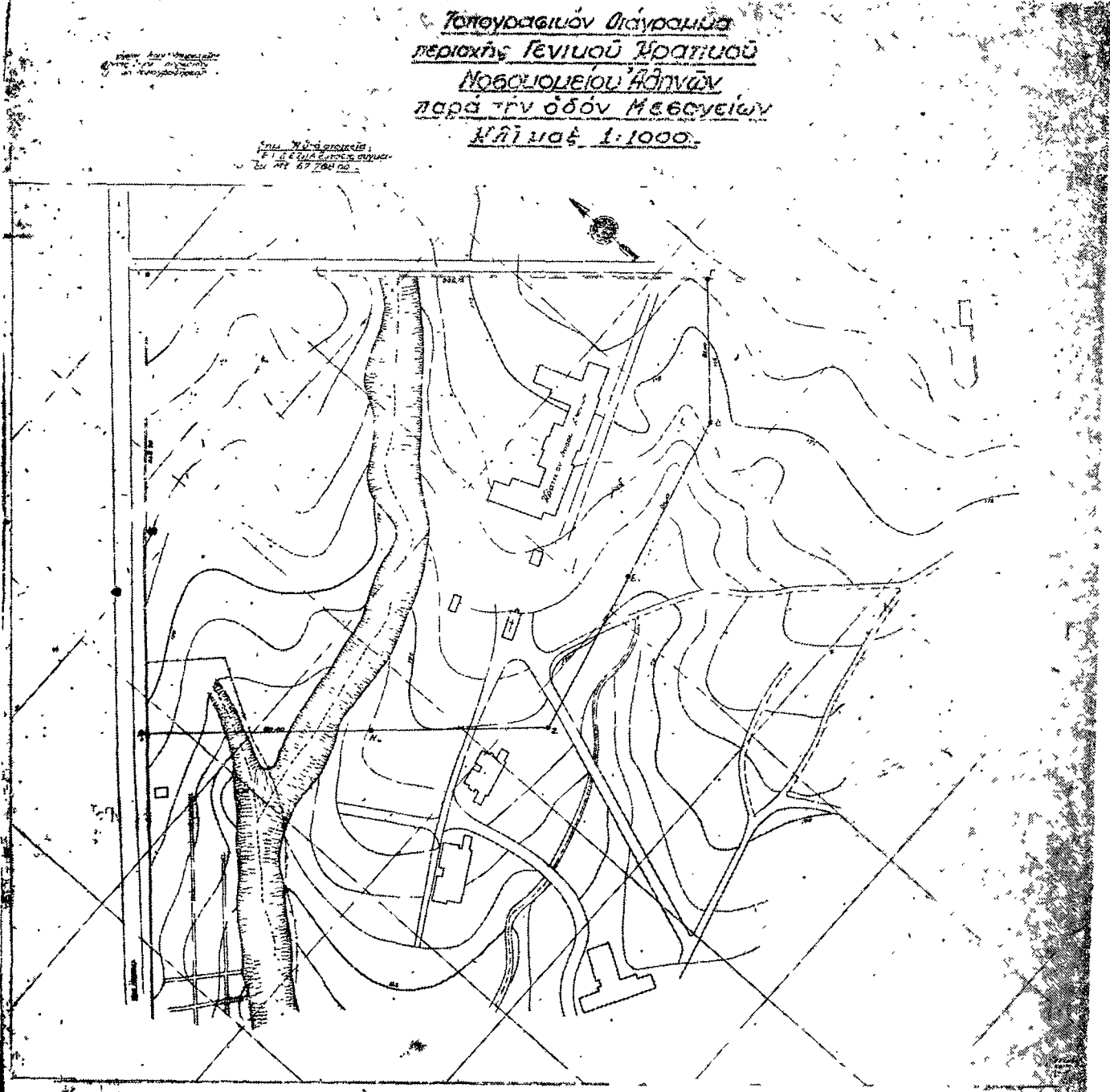
Ἐ τροποιοῦμεν τὴν ἐν τῷ σκεπτικῷ τῆς παρούσης ἀναφερομένην ἀπόφασιν ἡμῶν, ὑπ' ἀριθ. Ζ4δ)4873)11.10.1961 καὶ προσδιορίζομεν τὴν ἔκτασιν τοῦ ἐγκατασταθέντος ἐν τῷ κτιρίῳ τῆς Σχολῆς Νοσοκόμων τοῦ Νοσοκομείου Νοσημάτων Θώρακος Ἀθηνῶν, Γενικοῦ Κρατικοῦ Νοσοκομείου Ἀθηνῶν, ὡς ἡ ἔκτασις αὕτη ἐμφαίνεται εἰς τὸ προσηρηθένον τῇ παρούσῃ ἀπόφασει τοπογραφικὸν διάγραμμα τῆς παρ' ἡμῖν Διευθύνσεως Τεχνικῶν Ὑπηρεσιῶν περικλειομένην ἐντὸς πολυγώνου μὲ κορυφὰς ὑπὸ στοιχεῖα Α, Β, Γ, Δ, Ε, Ζ, Η, Α, τῆς κορυφῆς Ζ οὗσης τομῆς τῶν προεκτάσεων τῶν γραμμῶν ΔΕ καὶ ΑΗ, ἐπιφανείας μ2 67.788 πλέον ἢ ἑλαττον, ὅσον καὶ ἂν εἶναι.

Ἡ παροῦσα δημοσιευθῆτω εἰς τὴν Ἐφημερίδα τῆς Κυβερνήσεως μετὰ τοῦ συνημμένου διαγράμματος.

Ἐν Ἀθήναις τῇ 11 Ἰουλίου 1970

Ο ΥΠΟΥΡΓΟΣ
ΓΕΩΡΓΙΟΣ ΔΟΥΒΑΛΟΠΟΥΛΟΣ

Τοπογραφικὸν Διάγραμμα
περιοχῆς Γενικοῦ Κρατικοῦ
Νοσοκομείου Ἀθηνῶν
παρὰ τὴν οἶκον Μεσογειῶν
κλίμαξ 1:1000.



Σημ. Ἐπισημασθεῖς
τὰς ἐπιπέδους ἀνωμαλίας
ἐν τῇ ἐπιπέδῳ ἀνωμαλίᾳ
τῆς μετ' 67.788 μ2.

Ἐν Ἀθήναις τῇ 11.7.1970
Ὑπουργὸς
(Signature)
Κατὰ τὴν ἀποφασιστικὴν

'Αριθ. 72107

(4)

Περὶ τροποποιήσεως ρυμοτομικοῦ σχεδίου Συνοικισμοῦ «ΓΑ-ΛΗΝΗ» Ὁραιοκάστρου, κατὰ τὰ ὑπ' ἀριθ. 7, 13, 14, 15, 21, 36 καὶ 46 Ο.Τ.

Ο ΝΟΜΑΡΧΗΣ ΘΕΣΣΑΛΟΝΙΚΗΣ

"Ἐχοντες ὑπ' ὄψιν:

1. Τὰς διατάξεις τοῦ ἀπὸ 17 Ἰουλίου 1923 Ν. Δ)τος «περὶ σχεδίων πόλεων», ὡς μεταγενεστέρως ἐτροποποιήθησαν καὶ συνεπληρώθησαν καὶ εἰδικώτερον τῶν ἄρθρων 3, 9 καὶ 70 αὐτοῦ.

2. Τὸν ὑπ' ἀριθ. 314)1968 Α.Ν. «περὶ παροχῆς εἰς τὸν Ὑπουργὸν Βορείου Ἑλλάδος καὶ τοὺς Νομάρχας ἀρμοδιότητος ἐπὶ θεμάτων ἐγκρίσεως, ἐπεκτάσεως ἢ τροποποιήσεως σχεδίων πόλεων καὶ κωμῶν», καὶ ἰδόντες:

α) Τὰς ὑπ' ἀριθ. 34)1964 καὶ 12)1969 ἀποφάσεις τοῦ Κοινοτικοῦ Συμβουλίου Ὁραιοκάστρου, δι' ὧν προτείνεται ἡ ἐγκρισις τῆς ἐν θέματι τροποποιήσεως.

β) Τὰς ὑπ' ἀριθ. 69)20)26.8.68 καὶ 68)14)22.7.69 πράξεις γνωμοδοτήσεως τοῦ Περιφερειακοῦ Συμβουλίου Δημοσίων Ἔργων. Τμήμα Νομοῦ Θεσσαλονίκης, δι' ὧν γνωμοδοτεῖ τοῦτο ὑπὲρ τῆς ἐν θέματι τροποποιήσεως.

γ) Τὸ, διὰ τοῦ ἀπὸ 14.9.1960 (ΦΕΚ 142)15.10.69) Δ)τος ἐγκρίσεως ρυμοτομίας Ὁικοδομικοῦ Συνοικισμοῦ Ὑπαλλήλων Καπνεμπορικῶν Ἐπιχειρήσεων Θεσσαλονίκης «ΓΑ-ΛΗΝΗ» σχεδίου.

δ) Τὴν ὑπ' ἀριθ. 4690)1970 δήλωσιν τοῦ οἰκοδομικοῦ Συνοικισμοῦ ὑπαλλήλων καπνεμπορικῶν ἐπιχειρήσεων Θεσσαλονίκης «ΓΑΛΗΝΗ», γενομένην ἐνώπιον τοῦ Συμβολαιογράφου Θεσσαλονίκης Δημητρίου Παναγιώτου Ξαντινίδου «περὶ παραιτήσεώς του ἀπὸ δικαιώματος ἀπαιτήσεως, ἀποζημιώσεως διὰ ρυμοτομίαν, λόγῳ διαμορφώσεως κοινοχρήστων χώρων κλπ.», ἀποφασίζομεν:

"Ἄρθρον 1.

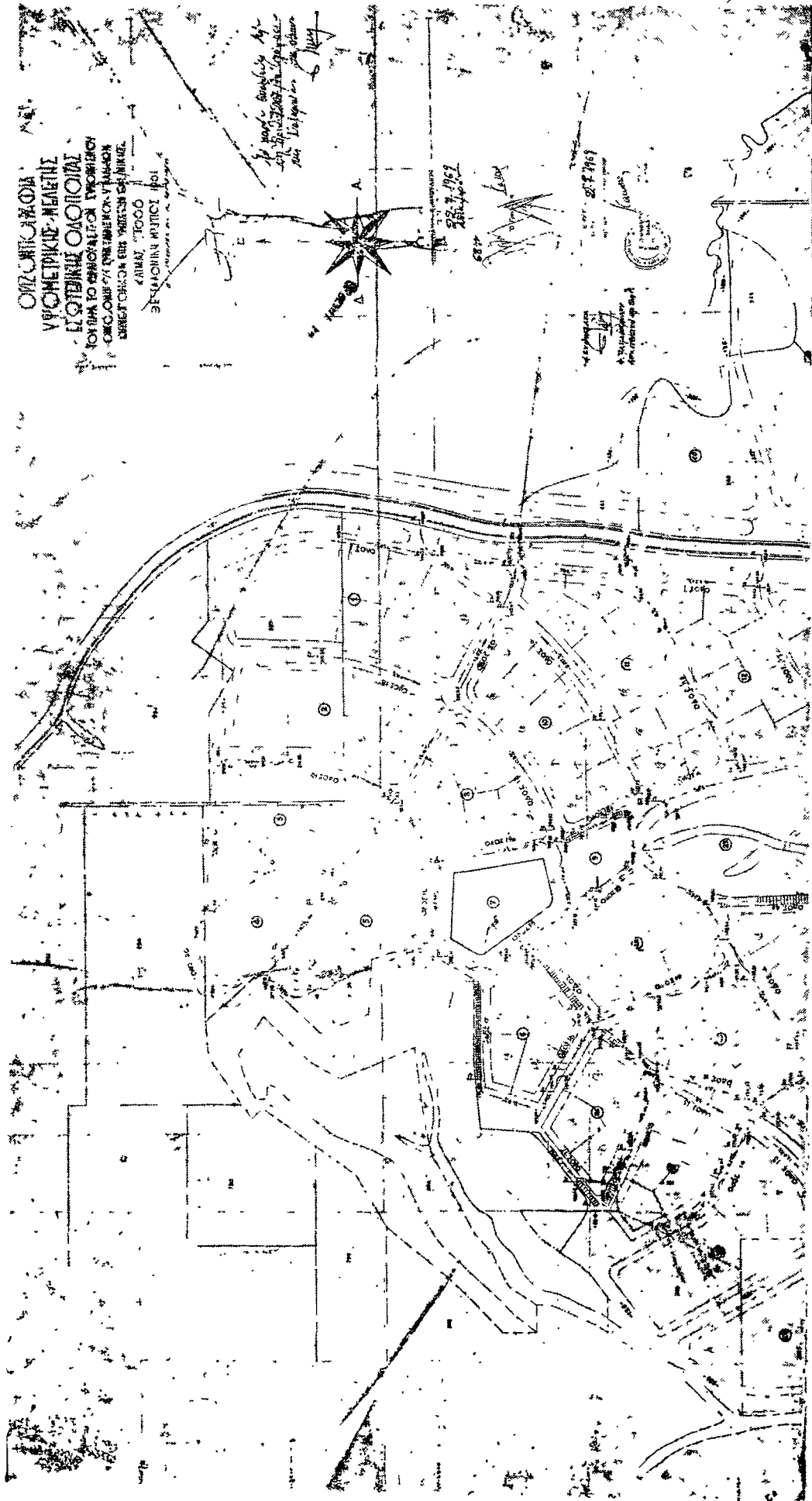
Τροποποιούμεν τὸ ρυμοτομικὸν σχέδιον Συνοικισμοῦ «ΓΑ-ΛΗΝΗ» Κοινότητος Ὁραιοκάστρου, κατὰ τὰ ὑπ' ἀριθ. 7, 13, 14, 15, 21, 36 καὶ 46 οἰκοδομικὰ τετράγωνα, ὡς ἐμφαίνεται εἰς τὸ, ὑπὸ τοῦ Προϊσταμένου Διευθύνσεως Τεχνικῶν Ὑπηρεσιῶν Νομοῦ Θεσσαλονίκης, τεθεωρημένον διὰ τῆς ὑπ' ἀριθ. 68)1969 πράξεως αὐτοῦ, πρωτότυπον διάγραμμα, ὑπὸ κλίμακα 1:1000. οὗτινος συνοπτικὸν ἀντίτυπον δημοσιεύεται κατωτέρω καὶ ὅπερ ἀποτελεῖ ἀναπόσπαστον παράρτημα τῆς παρούσης.

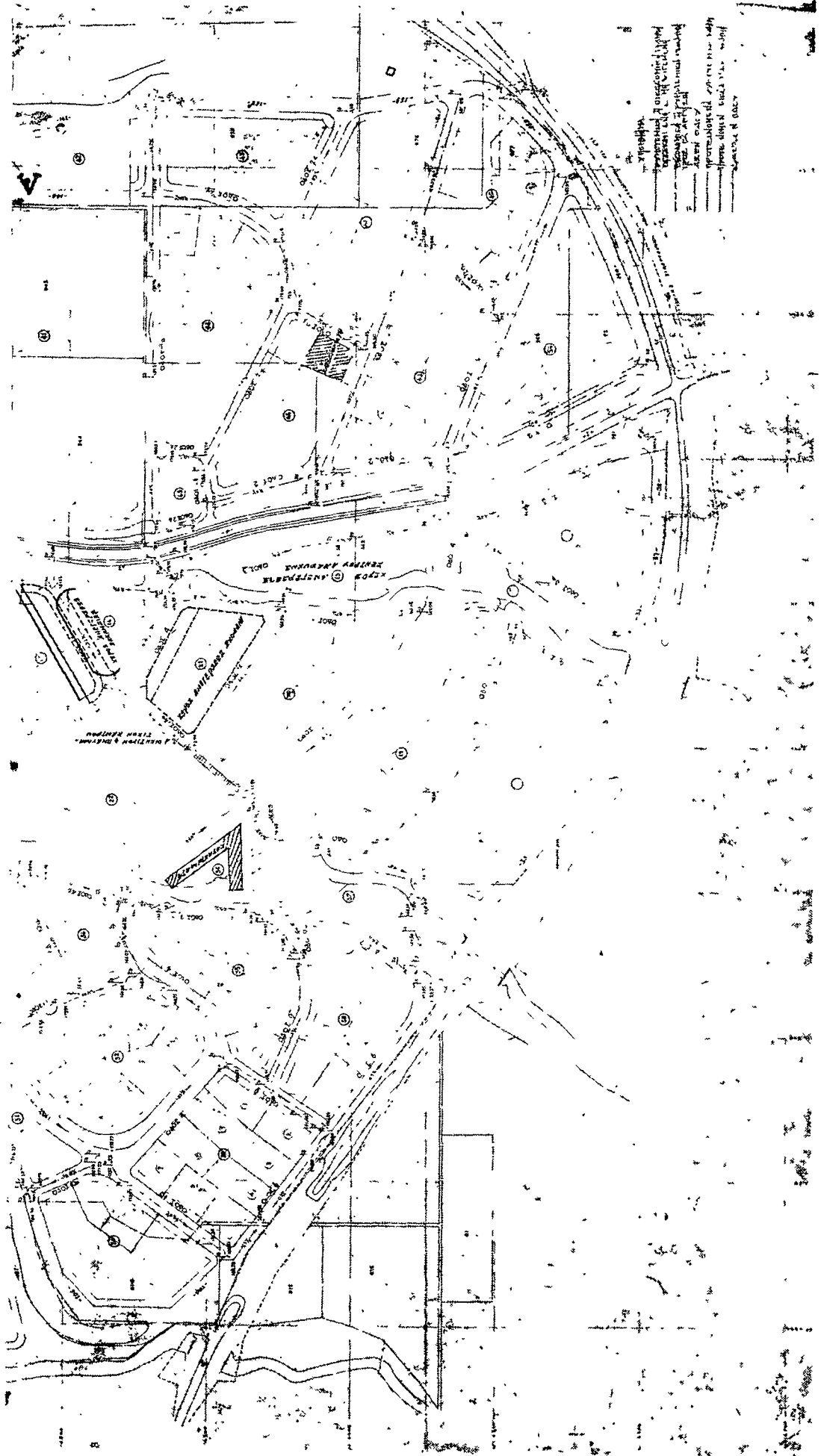
Ἡ ἰσχὺς τῆς παρούσης ἄρχεται ἀπὸ τῆς δημοσιεύσεώς της εἰς τὴν Ἐφημερίδα τῆς Κυβερνήσεως.

Ἡ παρούσα δημοσιευθήτω διὰ τῆς Ἐφημερίδος τῆς Κυβερνήσεως.

Ἐν Θεσσαλονίκη τῆ 20 Ἰουνίου 1970

Ὁ Νομάρχης
Θ. ΜΠΟΥΚΟΥΒΑΛΑΣ





Άριθ. 22174

(5)

Περὶ καθορισμοῦ ὁριογραμμῆς αἰγιαλοῦ καὶ παραλίας εἰς περιοχὴν Ἁγίας Κυριακῆς Χαλέπας Χανίων.

Ο ΝΟΜΑΡΧΗΣ ΧΑΝΙΩΝ

Ἔχοντες ὑπ' ὄψει:

1) Τὰς διατάξεις τοῦ Ν. 3200)55 καὶ τοῦ ἀπὸ 28.6.55 Δ)τος.

2) Τὰς διατάξεις τοῦ Α.Ν. 2344)1940 καὶ τοῦ Α.Ν. 263)1968.

3) Τὴν ὑπ' ἀριθ. 13478)424)68)8.9.1969 διαταγὴν τοῦ Α. Ναυτικοῦ.

4) Τὴν ἀπὸ 10.7.1969 ἔκθεσιν τῆς παρ' ἡμῖν Ἐπιτροπῆς καθορισμοῦ τῶν ὁρίων τοῦ αἰγιαλοῦ μετὰ τοῦ αὐτῆς συνημμένου τοπογραφικοῦ διαγράμματος, ἀποφασίζομεν·

Ἐγκρίνομεν τὴν ὑπὸ τῆς οἰκείας Ἐπιτροπῆς καθορισθεῖσαν ὁριογραμμὴν τοῦ αἰγιαλοῦ καὶ τὴν τοιαύτην τῆς παραλίας εἰς τὴν θέσιν Ἁγίας Κυριακῆς Χαλέπας Χανίων, καὶ εἰδικώτερον εἰς τὴν περιοχὴν ἐνθα εὐρίσκονται αἱ ἐγκαταστάσεις Ὑγραερικῆ τῆς «Α.Ε. ΚΟΣΜΟΓΚΑΖ—ΕΛΛΑΣ» ὡς αἱ ὁριογραμμαὶ αὐταὶ εἰδικώτερον ἐμφαίνονται, ἐν τῷ τοπογραφικῷ διαγράμματι τὸ συνοδεῦον τὴν ἀπὸ 10.7.1969 ἔκθεσιν τῆς ἐπιτροπῆς ταύτης, δι' ἐρυθρᾶς μὲν μελάνης ἢ τοῦ αἰγιαλοῦ, διὰ κιτρίνης δὲ μελάνης ἢ τῆς παραλίας.

Ἡ παρούσα δημοσιευθῆτω διὰ τῆς Ἐφημερίδος τῆς Κυβερνήσεως.

Ἐν Χανίοις τῆ 19 Ἰουνίου 1970

Ὁ Νομάρχης
Α. ΠΑΠΑΜΑΤΘΑΙΟΥ

Ἐκθέσις Ἐπιτροπῆς Καθορισμοῦ
τῶν ὁρίων τοῦ αἰγιαλοῦ.

Ἐν Χανίοις σήμερον τὴν 10ην Ἰουλίου 1969, ἡ κατὰ Νόμον ἀρμοδίᾳ Ἐπιτροπὴ καθορισμοῦ τῶν ὁρίων αἰγιαλοῦ ἀποτελουμένη ἀπὸ τοὺς:

α) Μιχαὴλ Κοσμᾶκην Οἰκονομικὸν Ἐφορον Χανίων, ὡς Πρόεδρον.

β) Γεώργιον Χαλκιαδάκην Διευθυντὴν Διευθύνσεως Τεχν. Ὑπηρεσιῶν Ν. Χανίων.

γ) Γεώργιον Σπαρτιώτην Λιμενάρχην Χανίων, ὡς μελῶν.

Ἐπὶ παρουσίᾳ καὶ τοῦ Γραμματέως τῆς Ἐπιτροπῆς Γρηγορίου Μπονάνου Ἐφορ. Εἰσηγητοῦ.

Συνελθούσα ἐν τῷ Καταστήματι τῆς Διευθύνσεως Τεχν. Ὑπηρεσιῶν Ν. Χανίων καὶ λαβοῦσα ὑπ' ὄψιν:

α) Τὴν ἀπὸ 10.12.1968 υποβληθεῖσαν αἴτησιν ἡμῖν τῆς Α.Ε. ΚΟΣΜΑΓΚΑΖ—ΕΛΛΑΣ, ἐδρευούσης ἐν Ἀθήναις περὶ «προσδιορισμοῦ ὁριογραμμῆς χειμερίου κύματος καὶ παραλίας εἰς τὴν περιοχὴν Ἁγίας Κυριακῆς Χαλέπας Ν. Χανίων».

β) Τὰ διαγράμματα τῶν συνημμένων τῆ ἀνω αἰτήσεως, τῆς ἐν λόγῳ περιοχῆς, συνταχθέντων ὑπὸ τῶν Π. Κακούρη καὶ Π. Παυλάκη Ἀρχιτέκτονος καὶ Πολ. Μηχανικοῦ ἀπὸ Ἰουνίου 1968 καὶ ἠλεγμένα ὑπὸ τῆς Διευθύνσεως Τεχν. Ὑπηρεσιῶν Ν. Χανίων.

γ) Τὴν διάταξιν τοῦ ἀρθροῦ 5 τοῦ Α.Ν. 263)1968 περὶ τροποποιήσεως καὶ συμπληρώσεως τῶν διατάξεων περὶ δημοσίων κτημάτων καὶ

2) Τὴν διάταξιν τοῦ ἀρθροῦ 2 τοῦ Α.Ν. 2644)40 περὶ αἰγιαλοῦ καὶ παραλίας καθ' ἃ ὁ καθορισμὸς τῆς ὁριογραμμῆς τοῦ αἰγιαλοῦ γίνεται ἐπὶ τοπογραφικοῦ καὶ ὑψομετρικοῦ διαγράμματος χαρασσομένης ἐπ' αὐτοῦ ἐρυθρᾶς γραμμῆς διὰ τὴν ὁριογραμμὴν τοῦ αἰγιαλοῦ καὶ τὸ ὅτι εἰς περίπτωσιν καθ' ἣν ἐνεκα προσχώσεων ἢ ἄλλης αἰτίας εἶναι ἐμφανὲς ὅτι καθ' ὃν χρόνον ἐνεργεῖται ὁ καθορισμὸς, ὁ αἰγιαλὸς εἶναι διάφορος τοῦ ἐν τῷ παρελθόντι τοιαύτου κλπ., δύναται νὰ καθορισθῆ ἢ παλαιὰ θέσις τοῦ αἰγιαλοῦ ἢ ὑφισταμένη μέχρι τοῦ 1834 ἐὰν δὲν ὑφίστανται τοιαῦτα.

δ) Τὰ ἐκ τῆς ἐνεργηθείσης τὴν 20.6.1969 αὐτοψίας προκύψαντα στοιχεῖα, ἥτοι τὸ ἀπόκρημνον καὶ ἀπότομον τῆς ἐν τῇ περιοχῇ ἐνθα ζητεῖται ὁ καθορισμὸς τοῦ αἰγιαλοῦ ἀκτῆς καὶ τὴν ἐν γένει μορφολογίαν τοῦ ἐδάφους, ἐν συναρτήσει καὶ πρὸς τὴν μέλλουσαν νὰ δημιουργηθῆ ἐκεῖθε κατάστασιν ἐκ τῶν ἐγκαταστάσεων τῆς αἰτουσῆς Α.Ε., ἀποφασίζει:

Καθορίζει ἐπὶ τῶν ἀπὸ Ἰουνίου 1968 συνημμένων διαγραμμάτων τὴν ὁριογραμμὴν τοῦ αἰγιαλοῦ καὶ παραλίας:

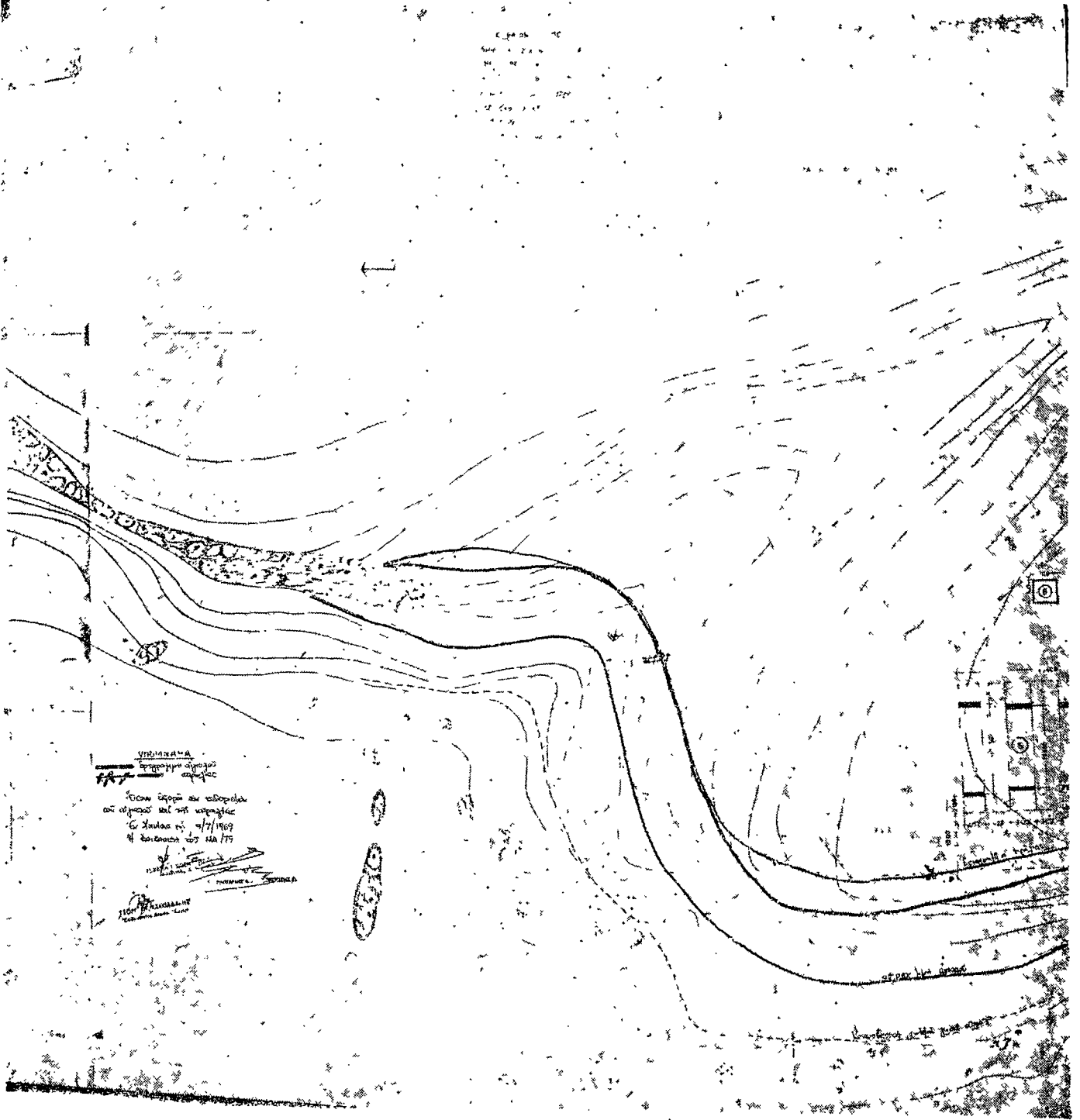
α) Διὰ συνεχοῦς ἐρυθρᾶς γραμμῆς τὴν ὁριογραμμὴν τοῦ χειμερίου κύματος.

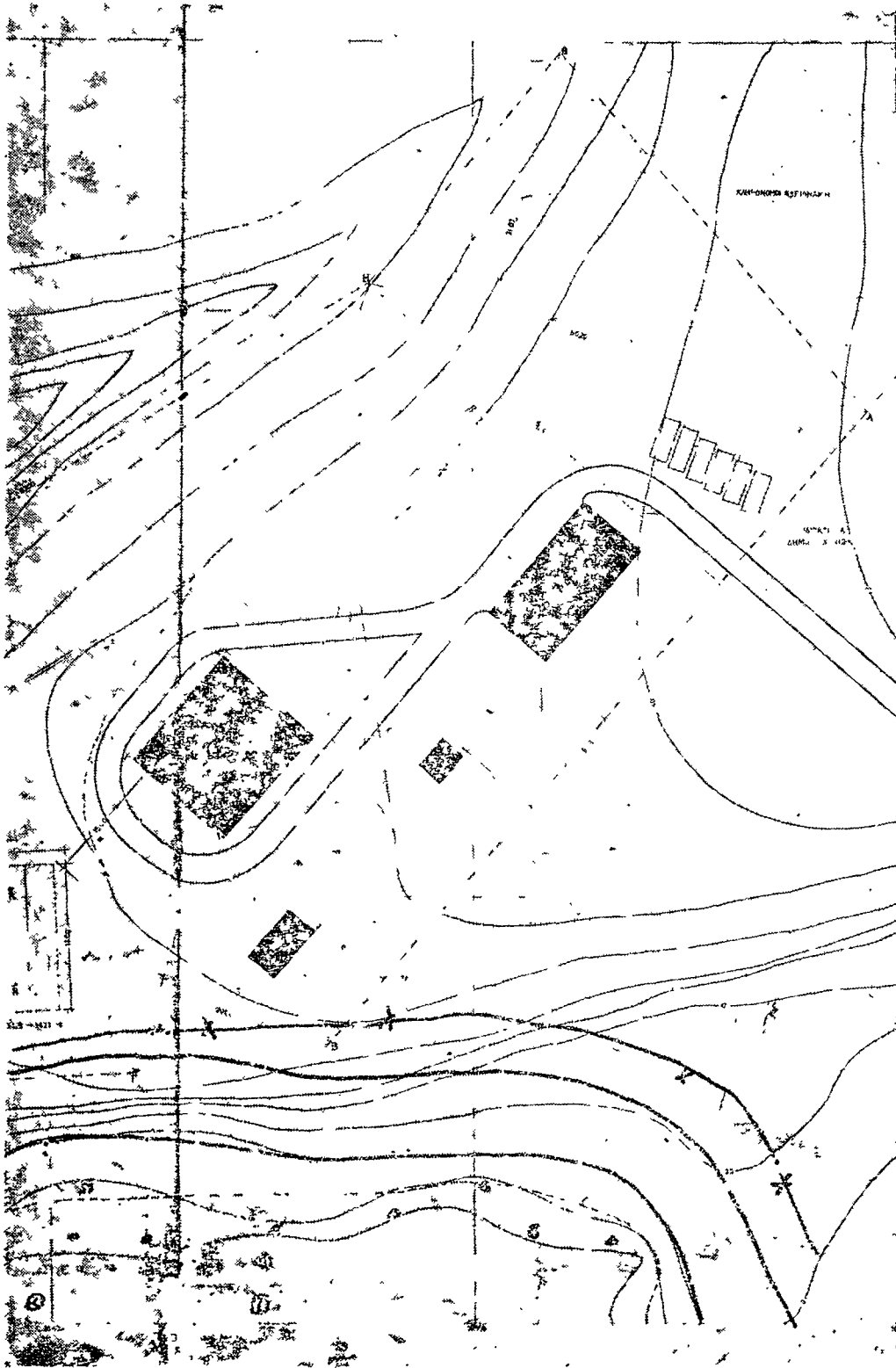
β) Διὰ συνεχοῦς κιτρίνης γραμμῆς τὴν γραμμὴν παραλίας.

Ὁ Πρόεδρος
ΜΙΧΑΗΛ ΚΟΣΜΑΚΗΣ

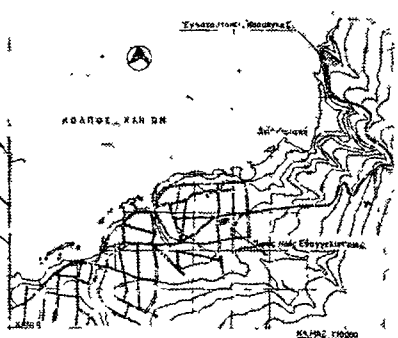
Τὰ μέλη

Ἐπιθεωρητῆς Δημ. Ἔργων Γεώργ. Χαλκιαδάκης
Πλωτάρχης (Α.Σ.) Ι. Σπαρτιώτης





- ΥΠΟΜΝΗΜΑ**
- ① Κεντρικόν Γραφείον
 - ② Εμφιαλωτήριον
 - ③ Ύδρευτικιστής
 - ④ Αξίωματι Καρτερών
 - ⑤ Αντλιοστάσιον



ΙΣΤΟΚΤΗΡΙΑ ΨΩΜΟΓΑΖ ΕΛΛΑΣ Α.Ε.
(Α-Β-Γ-Δ Ε-Ζ-Η-Θ-Ι)



ΕΠΙΣΗΜΟΝ

Handwritten notes and signatures in Greek, including a date '19/1/1972'.

ΠΡΟΪΚΤΟΝ	ΕΠΙΣΗΜΟΝ	ΑΝΤΙΣΤΑΣΙΑ	ΠΡΟΣΤΑΣΙΑ
ΜΕΤΡΩΝ	ΕΠΙΣΗΜΟΝ	ΑΝΤΙΣΤΑΣΙΑ	ΠΡΟΣΤΑΣΙΑ
ΜΕΤΡΩΝ	ΕΠΙΣΗΜΟΝ	ΑΝΤΙΣΤΑΣΙΑ	ΠΡΟΣΤΑΣΙΑ
ΜΕΤΡΩΝ	ΕΠΙΣΗΜΟΝ	ΑΝΤΙΣΤΑΣΙΑ	ΠΡΟΣΤΑΣΙΑ
ΜΕΤΡΩΝ	ΕΠΙΣΗΜΟΝ	ΑΝΤΙΣΤΑΣΙΑ	ΠΡΟΣΤΑΣΙΑ
ΜΕΤΡΩΝ	ΕΠΙΣΗΜΟΝ	ΑΝΤΙΣΤΑΣΙΑ	ΠΡΟΣΤΑΣΙΑ