



ΕΦΗΜΕΡΙΣ ΤΗΣ ΚΥΒΕΡΝΗΣΕΩΣ

ΤΗΣ ΕΛΛΗΝΙΚΗΣ ΔΗΜΟΚΡΑΤΙΑΣ

ΕΝ ΑΘΗΝΑΙΣ
ΤΗ, 6 ΣΕΠΤΕΜΒΡΙΟΥ 1980

ΤΕΥΧΟΣ ΤΕΤΑΡΤΟΝ

ΑΡΙΘΜΟΣ ΦΥΛΛΟΥ
498

ΠΕΡΙΕΧΟΜΕΝΑ

ΑΠΑΛΛΟΤΡΙΩΣΕΙΣ

ΑΠΟΦΑΣΕΙΣ

- Περί τροποποίησης πράξεως κηρύξεως αναδασώσεως στο Ν. Μαγνησίας. 1
Περί καθορισμού αιγιαλού και παραλίας εις την Θέσιν «Μαγεμένον» Βολισσού, εις τὸ Ν. Χίου. 2

ΠΟΛΕΟΔΟΜΙΑ

ΔΙΑΤΑΓΜΑΤΑ

- Περί τροποποίησης τοῦ ρυμοτομικοῦ σχεδίου τῶν Κοινοτήτων Σίνδου, Νεοχωρούδας καὶ Νέας Μαγνησίας (Θεσσαλονίκης) τῆς περιοχῆς τῆς Ἑλληνικῆς Τραπεζῆς Βιομηχανικῆς Ἀναπτύξεως. 3
Περί τροποποίησης τοῦ ἀπὸ 5.12.1979 Π. Δ/τος ἀπὲρ τροποποίησης τῶν ὄρων δομῆσεως τῶν γηπέδων τῶν κειμένων ἐκτὸς τῶν ρυμοτομικῶν σχεδίων τῶν πόλεων καὶ ἐκτὸς τῶν ὄρων τῶν νομίμως ὑφισταμένων πρὸ τοῦ ἔτους 1923 οἰκισμῶν τοῦ Νομοῦ Ἀττικῆς». 4

ΑΠΑΛΛΟΤΡΙΩΣΕΙΣ

ΑΠΟΦΑΣΕΙΣ

Ἀριθ. Δ. 1764 (1)

Περί τροποποίησης πράξεως κηρύξεως αναδασώσεως, στο Ν. Μαγνησίας.

Ο ΝΟΜΑΡΧΗΣ ΜΑΓΝΗΣΙΑΣ

Ἐχοντας υπόψη τις διατάξεις :

1. Τοῦ ἀρθροῦ 44 παρ. 1 τοῦ Ν. 998/79 «περὶ προστασίας δασῶν».
2. Τὴν 160417/1180/8.7.1980 ἀπόφαση τοῦ Ὑπουργείου Γεωργίας, ἐρμηνευτικὴ γιὰ τὶς αναδασωτέες ἐκτάσεις.
3. Τὴν Δ. 58491/4.12.1979 ἀπόφασή μας, πού δημοσιεύθηκε στὸ Δ. 64/1.2.80 Φ.Ε.Κ. καὶ μετὴν ὅποια κηρύχθηκε αναδασωτέα ἐκταση 8,200 στρεμμάτων στὴ θέση Γιαννιώτη - Μουρτιά τῆς περιφέρειας Κοινότητος Προμυρίου.

4. Τὴν ἀπὸ 1.8.1980 αἴτηση τῆς Μαρίας Κ. Μιχαλοπούλου, κατοίκου Βόλου ὁδὸς Σ. Σπυρίδη 1, μετὴν ὅποια ζητᾷ τὴν ἄρση τῆς αναδασώσεως ἀπὸ ἐκταση 4,5 στρεμ. γιὰτὶ εἶναι ιδιόκτητος ἀγρὸς τῆς.

5. Τὴν 3389/11.8.1980 σχετικὴ εἰσήγηση τοῦ Δασαρχείου Βόλου, μετὴν ὅποια προτείνει τὴν ἄρση τῆς αναδασώσεως ἀπὸ ἐκταση 4,5 στρεμ. πού εἶχε κηρυχθεῖ ὡς αναδασωτέα μετὴν ἀνωτέρω ἀπόφασή μας.

6. Τὸ γεγονός ὅτι ἡ ἐκταση, ἀπὸ τὴν ὅποια προτείνεται ἡ ἄρση τῆς αναδασώσεως δὲν ἀποτελεῖ δάσος ἢ δασικὴ ἐκταση, ἀλλὰ ἦταν ἀγρὸς καὶ χαρακτηρίζεται ὡς χορτολιβαδικὴ ἐκταση, πού ἐμπίπτει στὸ ἐδάφ. β τῆς παραγρ. 6 τοῦ ἀρθροῦ 3 τοῦ Ν. 998/79, ἀποφασίζουμε :

Τροποποιῶμε ἐν μέρει τὴ Δ. 58491/4.12.1979 ἀπόφασή μας καὶ αἰρούμε τὴν κηρυχθεῖσα ἀναδάσωση ἀπὸ ἐκταση 4,500 στρεμ. (τέσσερα καὶ μισὸ στρεμ.) πού βρίσκονται στὴ θέση Γιαννιώτη - Μουρτιά τῆς περιφέρειας τῆς Κοινότητος Προμυρίου τοῦ Νομοῦ Μαγνησίας, καθόσον ἡ ἐν λόγω ἐκταση ἦταν ιδιόκτητος ἀγρὸς καὶ χαρακτηρίσθηκε ὡς χορτολιβαδικὴ ἐκταση, πού ἐμπίπτει στὸ ἐδάφιο β τῆς παρ. 6 τοῦ ἀρθροῦ 3 Ν. 998/79, ἐὰν τῆς 3008/19.7.80 πράξεως χαρακτηρισμοῦ τοῦ Δασάρχου Βόλου.

Ἡ ἀνωτέρω ἐκταση φαίνεται στὸ συνημμένο σχεδιάγραμμα ὑπὸ στοιχεῖα Α, Β, Γ, Δ, Ε, Ζ, Η, Θ, Ι, Κ, Λ, Μ, Ν, Ξ, Ο, Α, καὶ συνορεύει ὡς ἐξῆς.

Ἐξοικονομῶμε τὴν ἐκταση ὡς ἀνωτέρω ἀναδασωτέα δασικὴ ἐκταση.

Δυτικὰ : Μετὴν ἀγρὸ Σωκρ. Λαμπροπούλου (πρώην Νικ. Βαλούκου) καὶ ἀγρὸ Μαρίας Στόσολα.

Βόρεια : Μετὴν δασικὴ ἐκταση διεκδικούμενη ἀπὸ τοὺς κληρονόμους Ἀλεξ. καὶ Γεωργ. Κοτρώνη.

Νότια : Μετὴν ἀγρὸ Μαρίας Στόσολα καὶ ἀναδασωτέα ἐκταση.

Ἡ ἀπόφαση αὐτὴ νὰ δημοσιευθεῖ στὴν Ἐφημερίδα τῆς Κυβερνήσεως.

Βόλος, 18 Αὐγούστου 1980

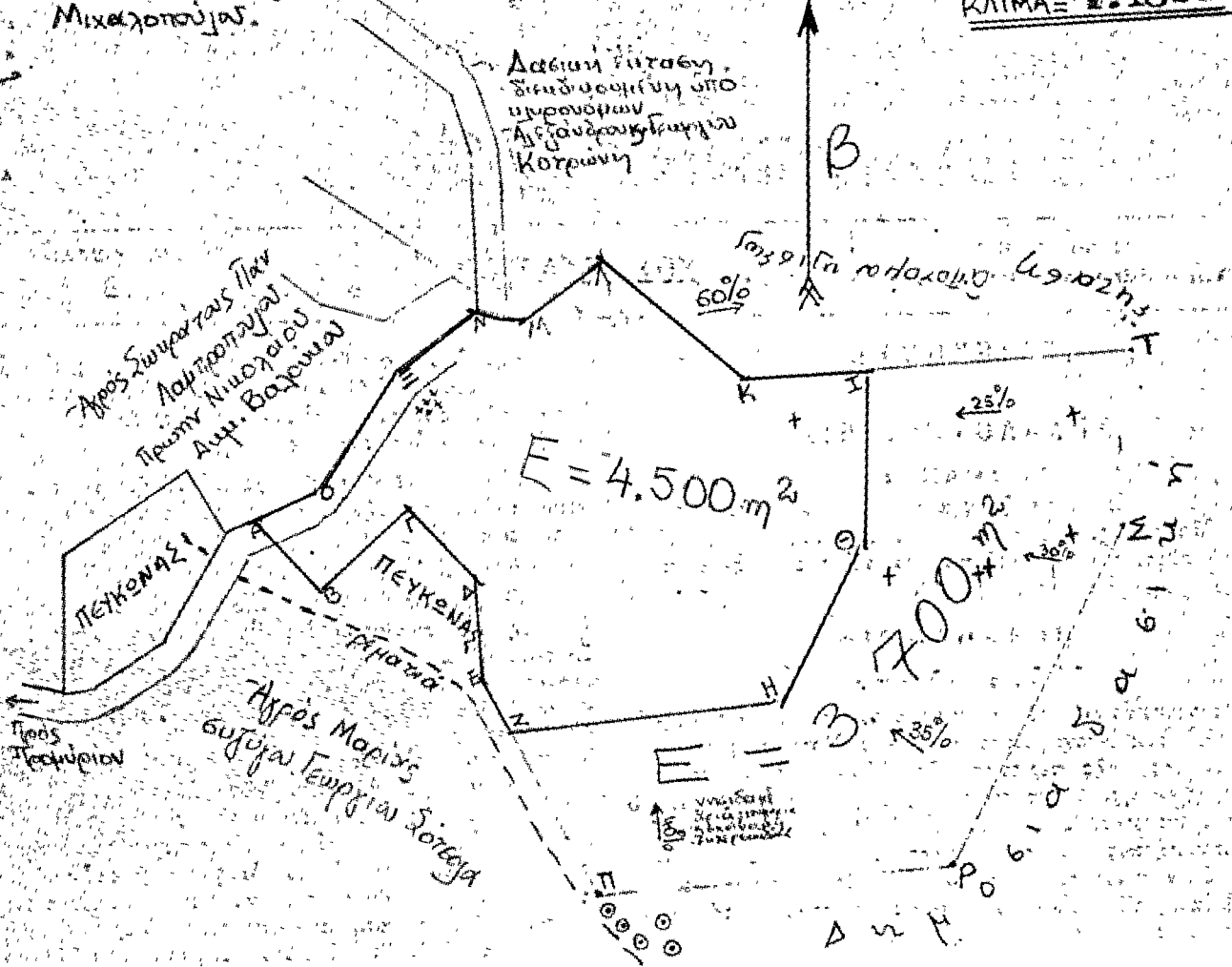
Ὁ Νομάρχης
ΑΘΑΝ. ΣΠΥΡΟΠΟΥΛΟΣ

ΣΧΕΔΙΑΓΡΑΜΜΑ

Αριθμός 647 1864 180 Β.Π.Α. 1980

Που αφορά την άρση της απαγόρευσης από μέρος της ως αναδασωθείσας υπευθείας έκτασης των 8.200 τετραγωνικών μέτρων με κωδ. 58491/4-12-1979 απόφασης του Νομάρχου Μαχωνίας και ειδικότερα επί των σημείων ΑΒΓΔ ΕΖΗΘΙΚΛΜΝΞΟΑ έκτασης 4.500 τετραγωνικών μέτρων που ερείπεται στη θέση "Γρανιώση-Μαυρία", περιφέρειας Κορινθίας Προμηθιάς και ιδιοκτησίας Μαρίας και Μιχαήλ Κουρτίνας.

Κλίμα 1:1000



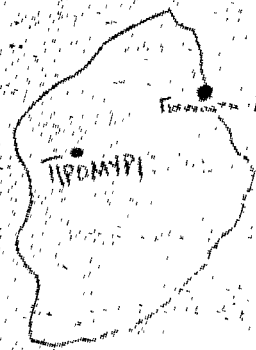
ΥΠΟΜΝΗΜΑ

ΑΒΓΔΕΖΗΘΙΚΛΜΝΞΟΑ	= χορτοκλαδιστή έκταση
ΖΗΘΙΤΕΡΡΖ	= διαφορικά δασική γύραση και έκχερσώδους παρανομα
ΒΓΔΕΒ	= πευκίνας με 20 άτομα πρέμης διαμέτρου 5 έως 15cm
+	= νεοα άτομα πρέμης
⊙	= φρακτοδένδρο

ΓΕΩΓΡΑΦΙΚΟ
Β.Π.Α. 7-8-80
Ο Δασολόγος Δημ. Αλεξίου

Β.Π.Α. 7-8-1980
Ο Δασολόγος Δαβλάκος

Κ.Π.Α. 7-8-1980
Ο Δασολόγος Δαβλάκος



Β.Π.Α. 7-8-1980
Ο Δασολόγος Δαβλάκος

Α.Ο. ΣΥΝΕΠΟΡΜΕΤΟΣ

Αριθ. 6093

(2)

Περὶ καθορισμοῦ αἰγιαλοῦ καὶ παραλίας εἰς τὴν θέσιν «Μαγεμένα» Βολισσοῦ, εἰς τὸν Νομὸν Χίου.

Ο ΝΟΜΑΡΧΗΣ ΧΙΟΥ

Ἐχοντες ὑπ' ὄψει :

1. Τὰς διατάξεις τοῦ Α.Ν. 2344/40 «περὶ αἰγιαλοῦ καὶ παραλίας».

2. Τὰς διατάξεις τοῦ Α.Ν. 1540/38 καὶ τὰς ὁμοίας τοῦ Α.Ν. 263/68 «περὶ προστασίας τῶν Δημοσίων Κτημάτων».

3. Τὴν ἀπὸ 5.7.80 ἔκθεσιν τῆς κατ' ἄρθρον 10 τοῦ Α.Ν. 1540/38 (ὡς τοῦτο ἀντικατεστάθη διὰ τοῦ ἄρθρου 5 παρ. 2 τοῦ Α.Ν. 263/68) Ἐπιτροπῆς καθορισμοῦ ὄριογραμμῆς αἰγιαλοῦ καὶ παραλίας, μετὰ τοῦ συνοδευόντος ταύτην ἀπὸ 12.12.79 Τοπογραφικοῦ διαγράμματος τῶν συνταξάντων ἀρχιτεκτόνων μηχανικῶν Γεωργίου Μελετοπούλου καὶ Ἡλίας Μελετοπούλου, θεωρηθέντος νομίμως ὑπὸ τῆς ΔΤΥΝ Χίου τὴν 1.7.80.

4. Τὴν σύμφωνον γνώμην τοῦ Ἀρχηγείου Ναυτικοῦ διατυπωθεῖσαν διὰ τοῦ ὑπ' ἀριθμ. Φ187.2/455/80/21.7.80 ἐγγράφου του, ἀποφασίζομεν :

Ἐπικυροῦμεν τὴν ἀπὸ 5.7.80 ἔκθεσιν τῆς κατ' ἄρθρον 5 παρ. 2 τοῦ Α.Ν. 263/68 Ἐπιτροπῆς καθορισμοῦ αἰγιαλοῦ καὶ παραλίας εἰς τὴν θέσιν «Μαγεμένα» Βολισσοῦ, ὡς καὶ τὸ συνοδεῦον τὴν ἔκθεσιν ταύτην ἀπὸ 12.12.79 τοπογραφικὸν διάγραμμα εἰς ὃ ἔχει χαραχθεῖ δι' ἐρυθρᾶς γραμμῆς ἡ ὄριογραμμὴ τοῦ αἰγιαλοῦ καὶ διὰ συνεχοῦς κυανῆς γραμμῆς ἡ ὄριογραμμὴ τοῦ παλαιοῦ αἰγιαλοῦ.

Ἡ παροῦσα, ὡς καὶ ἡ ἀπὸ 5.7.80 ἔκθεσις τῆς Ἐπιτροπῆς, νὰ δημοσιευθοῦν διὰ τῆς Ἐφημερίδος τῆς Κυβερνήσεως.

Ἐν Χίῳ τῆ 26 Ἰουλίου 1980

Ὁ Νομάρχης
Κ. ΚΡΙΤΣΙΝΗΣ

ΕΠΙΤΡΟΠΗ

Καθορισμοῦ Ὁρίων Αἰγιαλοῦ Καὶ Παραλίας Νομοῦ Χίου
Ἐκθεσις.

Ἐν Χίῳ σήμερον τὴν 5.7.80 ἡμέραν Σάββατον καὶ ὥραν 12ην ἢ κατὰ τὸ ἄρθρον 74 τοῦ Π.Δ. 636/77 ἐπιτροπὴ καθορισμοῦ ὀρίων τοῦ Αἰγιαλοῦ καὶ Παραλίας Νομοῦ Χίου ἀποτελουμένη ἐκ τῶν :

1. Κων/νου Ραφαήλ οἰκονομικοῦ Ἐφόρου Χίου.
2. Νικολάου Κανάκη Λιμενάρχου Χίου.
3. Ἀντωνίου Λιπαρῆ Ἀναπ. Δ/τοῦ Τεχν. Ὑπηρεσιῶν Χίου συνελθοῦσα ἐν τῷ καταστήματι τῆς Οἰκονομικῆς Ἐφορίας Χίου ἕνα γνωματεύση ἐπὶ τοῦ κάτωθι θέματος :

Καθορισμὸς ὄριογραμμῆς αἰγιαλοῦ καὶ παραλίας παρὰ τὴν περιοχὴν «Μαγεμένα» Κοινότητος Βολισσοῦ.

Καὶ λαβῦσα ὑπ' ὄψιν

1. Τὰς διατάξεις τοῦ Α.Ν. 2344/40 «περὶ αἰγιαλοῦ καὶ παραλίας».

2. Τὰς διατάξεις τοῦ Α.Ν. 1540/38 καὶ τὰς ὁμοίας τοῦ Α.Ν. 263/68.

3. Τὸ ἀπὸ 12.12.79 τοπογραφικὸ καὶ ὑψομετρικὸ διάγραμμα τῆς περιοχῆς κλίμακος 1/500 τῶν συνταξάντων ἀρχιτεκτόνων μηχανικῶν, Γεωργίου Μελετοπούλου καὶ Ἡλίας Μελετοπούλου θεωρηθέντος νομίμως, ὑπὸ τῆς Δ.Τ.Υ. Ν. Χίου τὴν 1.7.80.

4. Τὰ ἐκ τῆς κατὰ τὴν 5.7.80 διενεργηθείσης αὐτοψίας προκύψαντα στοιχεῖα ἐν σχέσει μὲ τὰ προμηθηθέντα.

5. Τὸ ὑπ' ἀρ. Φ. 187.2/384/80/Σ1373/24/6/80 ἐγγράφον τοῦ Γ.Ε.Ν.

6. Τὸ γεγονός ὅτι ἐκ τῶν στοιχείων τῆς ὑπηρεσίας τοῦ Γ.Ε.Ν. προκύπτει ὅτι ὑφίσταται παλαιὸς αἰγιαλὸς τὸ ὅποιον διεπιστώθη καὶ ἐξ ἐπιτοπίου μεταβάσεως τῆς ἐπιτροπῆς.

7. Τὸ γεγονός ὅτι τὸ πλάτος τοῦ αἰγιαλοῦ εἶναι μεγάλο σὲ ὅλο τὸ μῆκος καὶ ἐπομένως δὲν χρειάζεται ζώνη παραλίας.

Ἀποφαίνεται ὁμοφώνως:

Καθορίζομεν διὰ συνεχοῦς ἐρυθρᾶς πολυγωνικῆς γραμμῆς τὴν ὄριογραμμὴ τοῦ αἰγιαλοῦ διὰ τῶν σημείων Π1-Π2-Π3-Π4-Π5 καὶ Π6 καὶ διὰ συνεχοῦς κυανῆς γραμμῆς τὴν ὄριογραμμὴ τοῦ παλαιοῦ αἰγιαλοῦ διὰ τῶν σημείων Χ Φ Ν Μ Λ Κ Ι Θ.

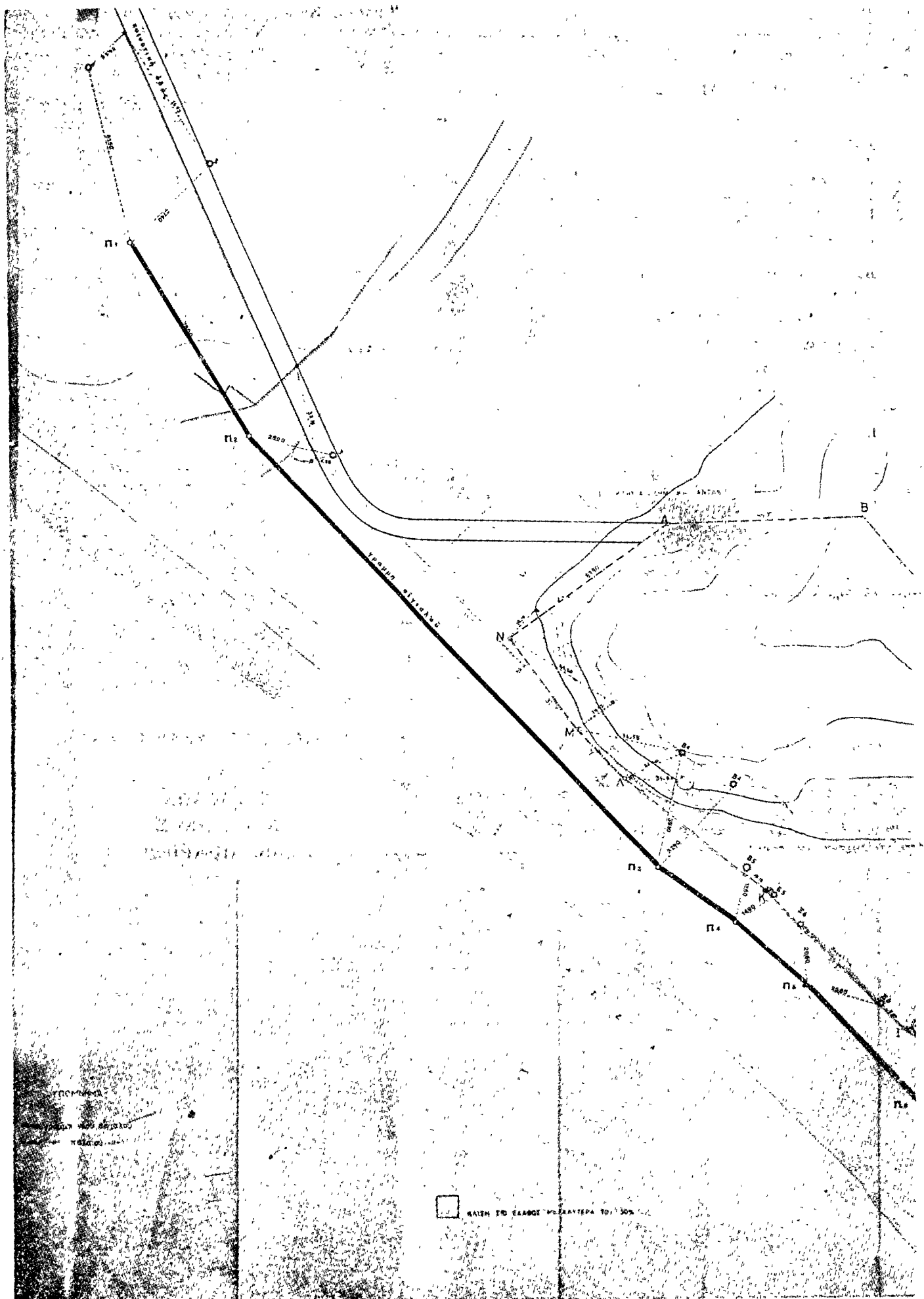
Ἐφ' ᾧ συνετάγη καὶ υπογράφεται ὡς ἔπεται :

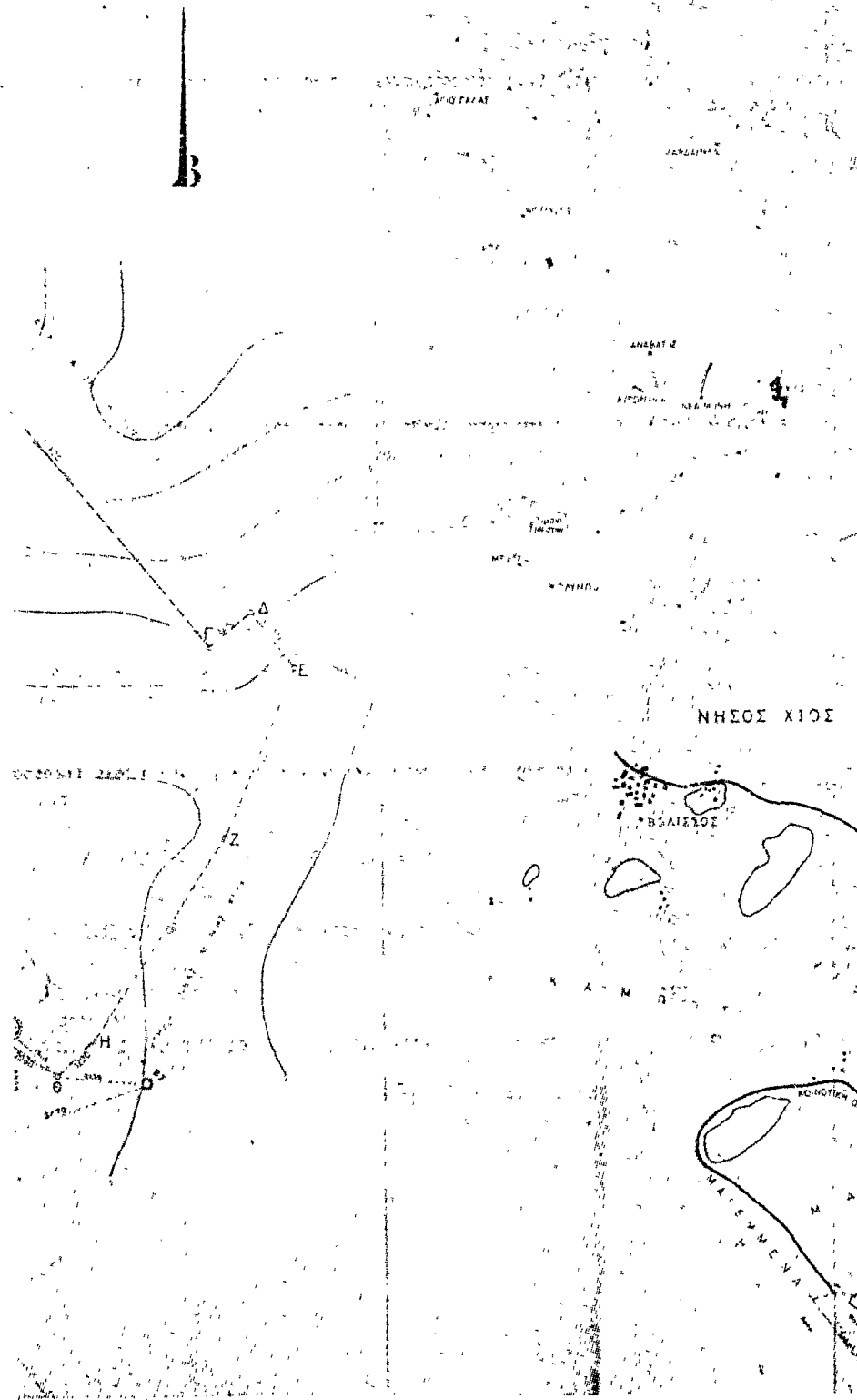
Ἡ ἐπιτροπὴ

Κ. ΡΑΦΑΗΛ

Ν. ΚΑΝΑΚΗΣ

ΑΝ. ΛΙΠΑΡΗΣ





ΑΚΤΗ ΟΜΗΡΟΣ Α.Ε.
ΜΑΓΕΜΜΕΝΑ ΒΟΛΙΣΣΟΣ ΧΙΟΥ

ΕΣΤΑΘΟΣ ΤΗΣ ΣΤΟΙΧΕΙΑ ΑΡΧΟ ΤΩ ΤΟΠΟΓΡΑΦΙΚΟ ΔΙΑΓΡΑΜΜΑ
 ΤΩ ΤΩ ΤΩ ΜΗΛΑΝΙΝΟΥ Ε ΣΤΕΒΑΝΟΣ Υ ΚΑΙ ΔΙΕΥΝ
 ΑΡΧΟ 1978

ΕΜΒΑΔΟΝ (ΑΒΓΛΕΖΗΘΙΚΑΜΝΑ) 19.894 Μ

Κ Α Ι Μ Α Ε 1:500 1:500

Μ Η Σ Τ Ο Σ (ΟΛΥ 510 / 6 / 17 ΔΕΚ 1978)

Μ Η Ε Τ Ο Ρ Ο Υ Α Ο Σ
 Μ Η Ε Τ Ο Ρ Ο Υ Α Ο Σ
 ΣΙΑΣ Μ Η Ε Τ Ο Ρ Ο Υ Α Ο Σ ΓΕΩΡΓΙΟΣ Μ Η Ε Τ Ο Ρ Ο Υ Α Ο Σ
 ΕΠΙΣΤΗΜΟΝΟΝ ΑΡΧΙΤΕΚΤΟΝΟΝ ΕΡΓΑΤΩΝ ΕΠΙΣΤΗΜΟΝΟΝ ΕΡΓΑΤΩΝ
 ΚΑΙ ΤΩΝ ΕΡΓΩΝ ΤΩΝ ΕΡΓΩΝ ΤΩΝ ΕΡΓΩΝ ΤΩΝ ΕΡΓΩΝ ΤΩΝ ΕΡΓΩΝ ΤΩΝ ΕΡΓΩΝ

ΤΟΠΟΓΡΑΦΙΚΟ ΔΙΑΓΡΑΜΜΑ ΠΕΡΙΕΧΕΙ
ΜΑΓΕΜΜΕΝΩΝ ΚΟΙΝΟΤΗΤΩΣ ΒΟΛΙΣΣΟΣ
ΠΡΟ ΙΔΙΟΚΤΗΣΙΑΣ ΑΚΤΗ ΟΜΗΡΟΣ
 ΤΩΣ ΚΑΘΟΡΙΣΜΩ ΟΡΙΩΝ ΑΙΤΙΑΣΩΝ ΚΑΙ ΤΕΡΜΑΤΩΝ

ΠΟΛΕΟΔΟΜΙΑ

ΔΙΑΤΑΓΜΑΤΑ

(3)

Περὶ τροποποιήσεως τοῦ ρυμοτομικοῦ σχεδίου τῶν Κοινοτήτων Σίνδου, Νεοχωροῦδας καὶ Νέας Μαγνησίας (Θεσσαλονίκης) τῆς περιοχῆς τῆς Ἑλληνικῆς Τραπεζῆς Βιομηχανικῆς Ἀναπτύξεως.

Ο ΠΡΟΕΔΡΟΣ
ΤΗΣ ΕΛΛΗΝΙΚΗΣ ΔΗΜΟΚΡΑΤΙΑΣ

Ἐχοντες ὑπ' ὄψει τὰς διατάξεις :

1. Τοῦ ἀπὸ 17 Ἰουλίου 1923 Ν. Δ/τος «περὶ σχεδίων πόλεων κ.λπ.» ὡς μεταγενεστέρως ἐτροποποιήθησαν καὶ συμπληρώθησαν καὶ εἰδικώτερον τῶν ἄρθρων 3, 9 καὶ 70 αὐτοῦ.
2. Τοῦ Ν. 742/1977 «περὶ τροποποιήσεως καὶ συμπληρώσεως τοῦ Νόμου 4458/1965 «περὶ Βιομηχανικῶν Περιοχῶν καὶ ρυθμίσεως συναφῶν θεμάτων» (ΦΕΚ 319/Α') καὶ εἰδικώτερον τοῦ ἄρθρου 4 (παραγρ. 2 ἕως καὶ 4 αὐτοῦ).
3. Τοῦ Ν.Δ. 8/1973 «περὶ Γ.Ο.Κ.» ὡς ἐτροποποιήθη διὰ τοῦ Ν.Δ. 205/1974 (ΦΕΚ 363/Α') καὶ εἰδικώτερον τῶν ἄρθρων 16 (παρ. 1), 21 (παρ. 3), 22(παρ.1), 61 (παρ. 2), 62 (παρ. 1), 63 (παρ. 1) καὶ 67 αὐτοῦ.
4. Τοῦ Ν. 947/1979 «περὶ οἰκιστικῶν περιοχῶν» (ΦΕΚ 169/Α') καὶ εἰδικώτερον τοῦ ἄρθρου 2 (παραγρ. 3) αὐτοῦ.
5. Τοῦ ἀπὸ 8.9.1923 Δ/τος «περὶ καθορισμοῦ τῆς κατὰ τὸ ἄρθρον 3 τοῦ ἀπὸ 17.7.1923 Ν. Δ/τος «περὶ σχεδίων πόλεων κ.λπ.» προθεσμίας» (ΦΕΚ 257/Α') καὶ ὅτι ἡ κατὰ τὸ Διάταγμα αὐτὸ προθεσμία παρήλθεν ἀπρακτος ὡς πρὸς τὰς Κοινότητας Νεοχωροῦδας καὶ Νέας Μαγνησίας.
6. Τοῦ Ν. 1032/1980 «περὶ συστάσεως Ἐπιτελείου Χωροταξίας, Οἰκισμοῦ καὶ Περιβάλλοντος» (ΦΕΚ 57/Α') καὶ εἰδικώτερον τῶν ἄρθρων 2 καὶ 7 αὐτοῦ, καὶ ἰδόντες :
7. Τὴν ὑπ' ἀριθ. 34/1979 πράξιν τοῦ Κοινοτικοῦ Συμβουλίου Σίνδου.
8. Τὴν ὑπ' ἀριθ. 470/1978 πράξιν τοῦ Τεχνικοῦ Συμβουλίου τοῦ Ἐπιτελείου Βιομηχανίας καὶ Ἐνεργείας.
9. Τὰς ὑπ' ἀριθ. 56/1979 καὶ 745/1979 γνωμοδοτήσεις τοῦ Συμβουλίου Δημοσίων Ἔργων (Τμῆμα Οἰκισμοῦ), καὶ
10. Τὴν ὑπ' ἀριθ. 358/1980 γνωμοδότησιν τοῦ Συμβουλίου τῆς Ἐπιτελείας, προτάσει τῶν Ἐπιτελεσθῶν Βιομηχανίας καὶ Ἐνεργείας καὶ Χωροταξίας, Οἰκισμοῦ καὶ Περιβάλλοντος, ἀπεφασίσασμεν :

Ἄρθρον 1.

Ἐγκρίνεται ἡ τροποποίησις τοῦ ρυμοτομικοῦ σχεδίου τῆς βιομηχανικῆς περιοχῆς τῆς Ἑλληνικῆς Τραπεζῆς Βιομηχανικῆς Ἀναπτύξεως (Ε.Τ.Β.Α.) τῆς κειμένης ἐντὸς τῶν διοικητικῶν ὁρίων τῶν Κοινοτήτων Σίνδου, Νεοχωροῦδας καὶ Νέας Μαγνησίας (Θεσσαλονίκης) τοῦ ἐγκριθέντος διὰ τοῦ ἀπὸ 12.11.1969 Β. Δ/τος «περὶ ἐγκρίσεως τοῦ ρυμοτομικοῦ (ρυθμιστικοῦ) σχεδίου τῶν Κοινοτήτων Σίνδου, Νεοχωροῦδας καὶ Νέας Μαγνησίας (Θεσσαλονίκης) τῆς περιοχῆς τῆς Ἑλληνικῆς Τραπεζῆς Βιομηχανικῆς Ἀναπτύξεως (ΦΕΚ 231/Δ') καὶ τροποποιηθέντος διὰ τῶν ἀπὸ 19.7.1972 (ΦΕΚ 218/Δ') καὶ 1.5.1975 (ΦΕΚ 139/Δ') διαταγμάτων, διὰ :

1. Διαχωρισμοῦ τῶν ὑπ' ἀριθ. 5 καὶ 25 βιομηχανικῶν τετραγώνων εἰς τὰ ὑπ' ἀριθ. 5α, 5β, 25α καὶ 25β βιομηχανικὰ τετράγωνα ἀντιστοίχως.

2. Μετατροπῆς : α) τῆς χρήσεως τῶν ὑπ' ἀριθ. 5α, 5β, 10, 13, 14, 18, 19 καὶ 20 οἰκοδομικῶν τετραγώνων ἀπὸ βιομηχανικῆς εἰς βιοτεχνικῆν, β) τοῦ ὑπ' ἀριθ. 12 οἰκοδομικοῦ τετραγώνου εἰς περιφερειακὸν κέντρον ἐξυπηρετήσεως προοριζόμενον δι' ἀνέγερσιν κτιρίων κοινοχρήστων λειτουργιῶν καὶ γ) τοῦ ὑπὸ στοιχεῖα Κ, Λ, Μ, Ν, Κ, οἰκοδομικοῦ τετραγώνου εἰς χῶρον δι' ἐγκατάστασιν ὑποσταθμοῦ Δ.Ε.Η., ὡς ἐμφαίνεται εἰς τὸ ὑπὸ τοῦ Γενικοῦ Διευθυντοῦ Οἰκισμοῦ θεωρημένον διὰ τῆς ὑπ' ἀριθ. Γ. 4900/1980 πράξεως αὐτοῦ σχετικὸν πρωτότυπον διάγραμμα ὑπὸ κλίμακα 1 : 2000, τοῦ ὁποίου συνοπτικὸν ἀντίτυπον δημοσιεύεται μετὰ τοῦ παρόντος.

Ἄρθρον 2.

Ἐπιβάλλεται προκήπιον, κατὰ τὸ πρόσωπον τῶν οἰκοπέδων, οἰκοδομημένων ἢ μὴ, πλάτους :

α) Τῶν μὲν κειμένων ἐντὸς τῶν ὑπ' ἀριθ. 5α, 5β, 25α καὶ 25β οἰκοδομικῶν τετραγώνων δέκα (10) μέτρων, β) τῶν δὲ κειμένων ἐντὸς τῆς ὑπὸ στοιχεῖα Κ, Λ, Μ, Ν, Κ ἐκτάσεως ἑπτὰ (7) καὶ δέκα (10) μέτρων, ὡς ἐμφαίνεται εἰς τὸ αὐτὸ ὡς ἄνω διάγραμμα.

Ἄρθρον 3.

Τὰ ἐλάχιστα ὄρια ἐμβαδοῦ καὶ διαστάσεων ὡς καὶ οἱ λοιποὶ ὅροι καὶ περιορισμοὶ δομῆσεως τῶν ὡς ἄνω βιοτεχνικῶν τετραγώνων (ἄρθρον 1 παραγρ. 2 ἐδάφ. α) ὀρίζονται ὡς ἀκολούθως :

1. Οἰκοδομικὸν σύστημα τὸ Μικτόν.
2. Ἐλάχιστον πρόσωπον δέκα πέντε (15) μέτρα.
Ἐλάχιστον βάθος πενήντα (50) μέτρα.
Ἐλάχιστον ἐμβαδὸν χίλια (1.000) τετρ. μέτρα.
3. Μέγιστον ποσοστὸν καλύψεως ἐξήκοντα ἐπὶ τοῖς ἑκατὸν (60 %) τῆς ἐπιφανείας τοῦ οἰκοπέδου.
4. Μέγιστος ἐπιτρεπόμενος ἀριθμὸς ὀρόφων τῶν κτιρίων τέσσαρες (4), μὲ μέγιστον ὕψος αὐτῶν κατὰ Γ.Ο.Κ.
5. Ὁ συντελεστὴς δομῆσεως ὀρίζεται εἰς ἓν καὶ ἕξ δέκατα (1,6).
6. Ἀποστάσεις τῶν κτιρίων ἀπὸ μὲν τῶν ρυμοτομικῶν γραμμῶν δέκα (10) μέτρα, ἀπὸ δὲ τοῦ πλαγίου ὄρου τῶν οἰκοπέδων τρία (3) μέτρα.

Εἰς τὸν Ἐπιτελεσθῶν Χωροταξίας, Οἰκισμοῦ καὶ Περιβάλλοντος, ἀναθέτομεν τὴν δημοσίευσιν καὶ ἐκτέλεσιν τοῦ παρόντος Διατάγματος.

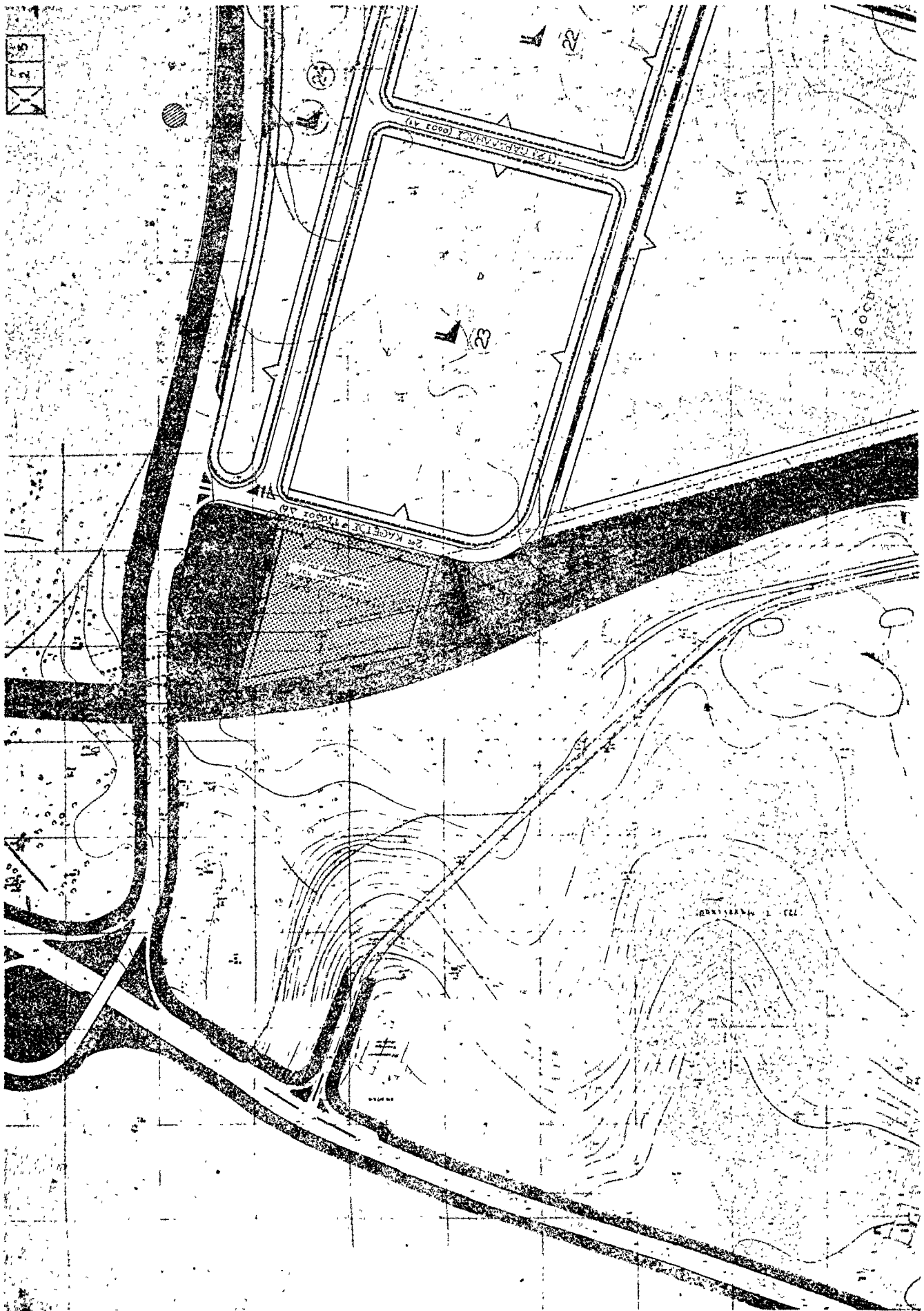
Ἐν Ἀθήναις τῇ 29 Ἰουλίου 1980

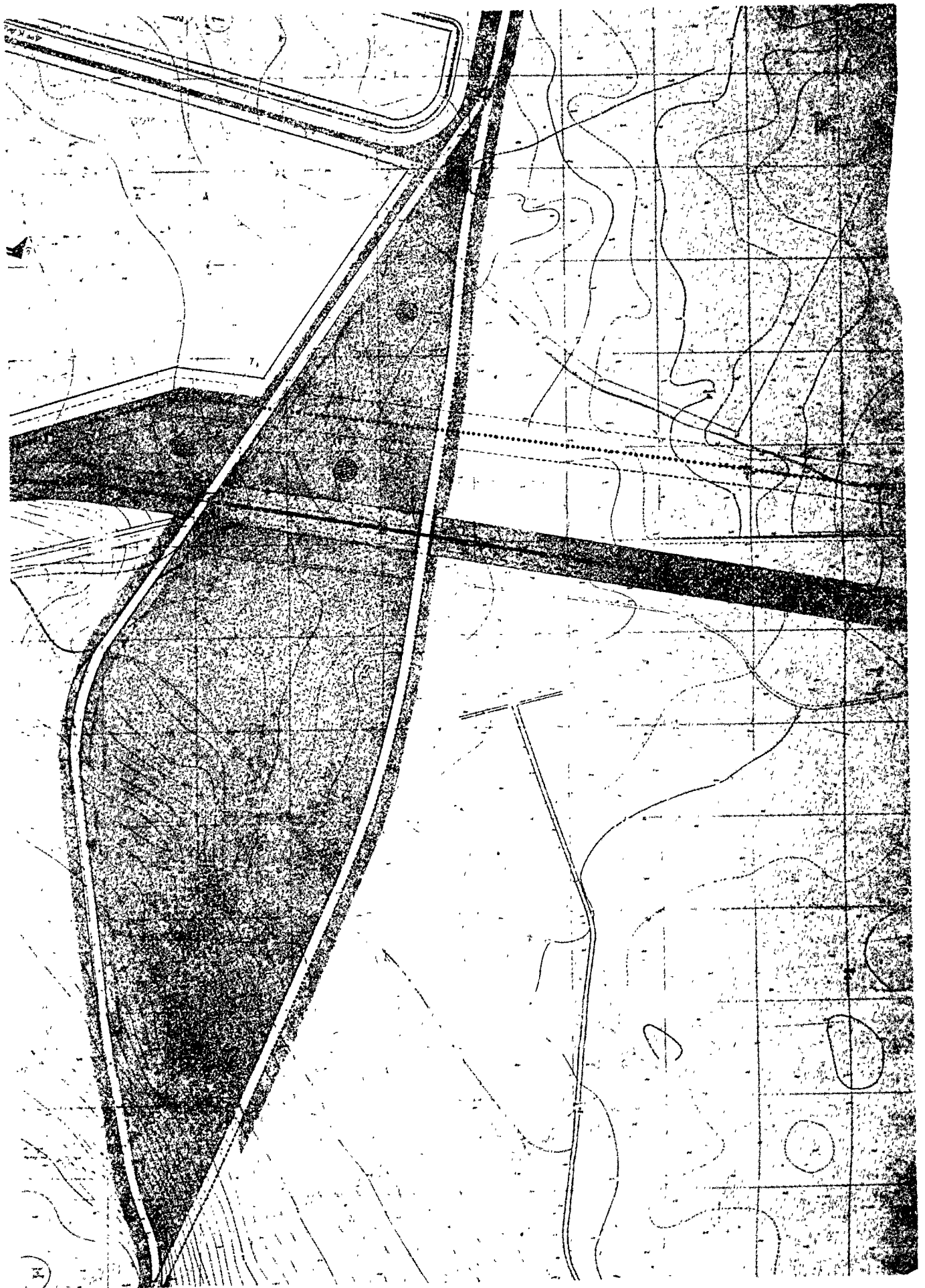
Ο ΠΡΟΕΔΡΟΣ ΤΗΣ ΔΗΜΟΚΡΑΤΙΑΣ
ΚΩΝΣΤΑΝΤΙΝΟΣ Γ. ΚΑΡΑΜΑΝΛΗΣ

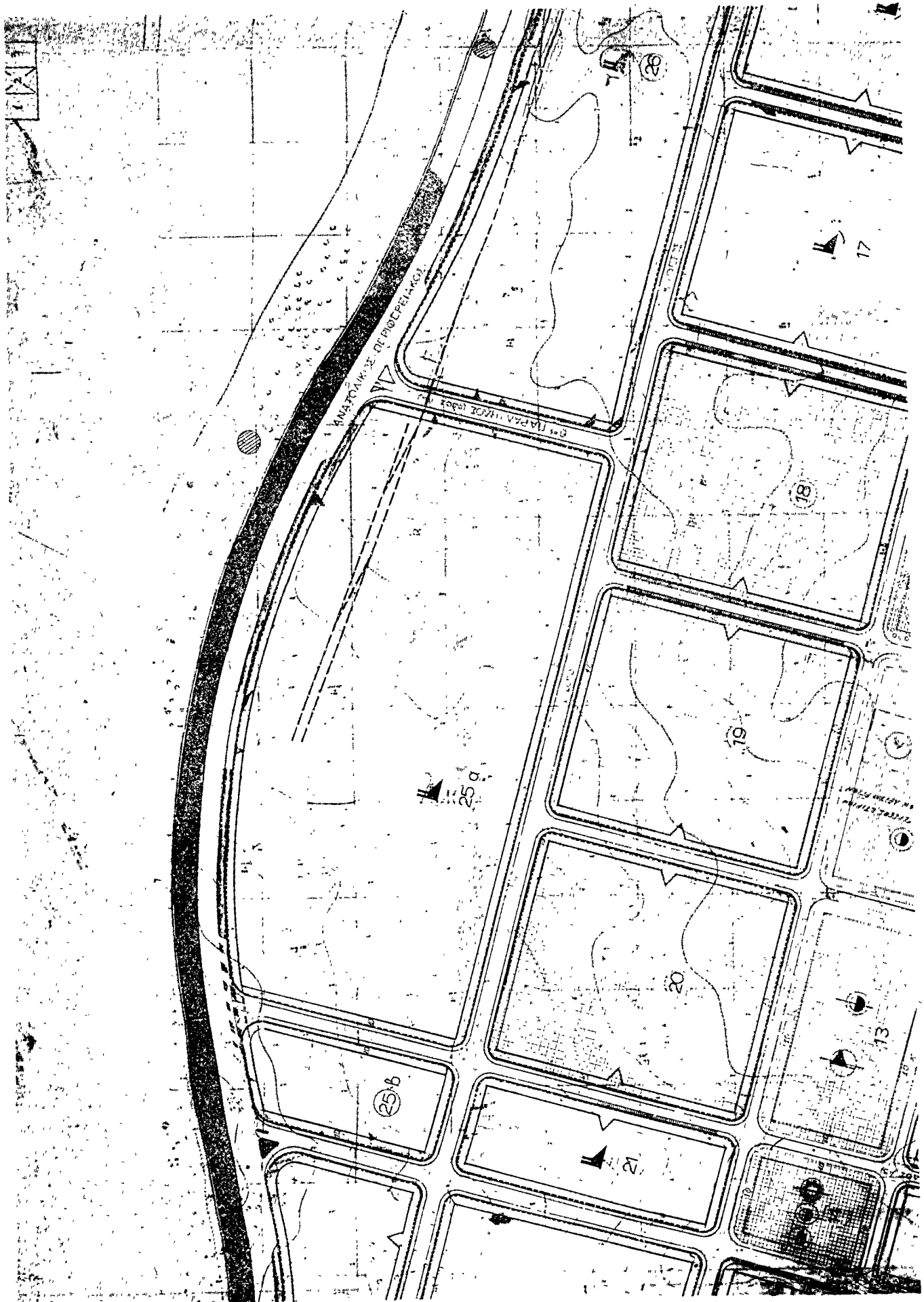
ΟΙ ΥΠΟΥΡΓΟΙ

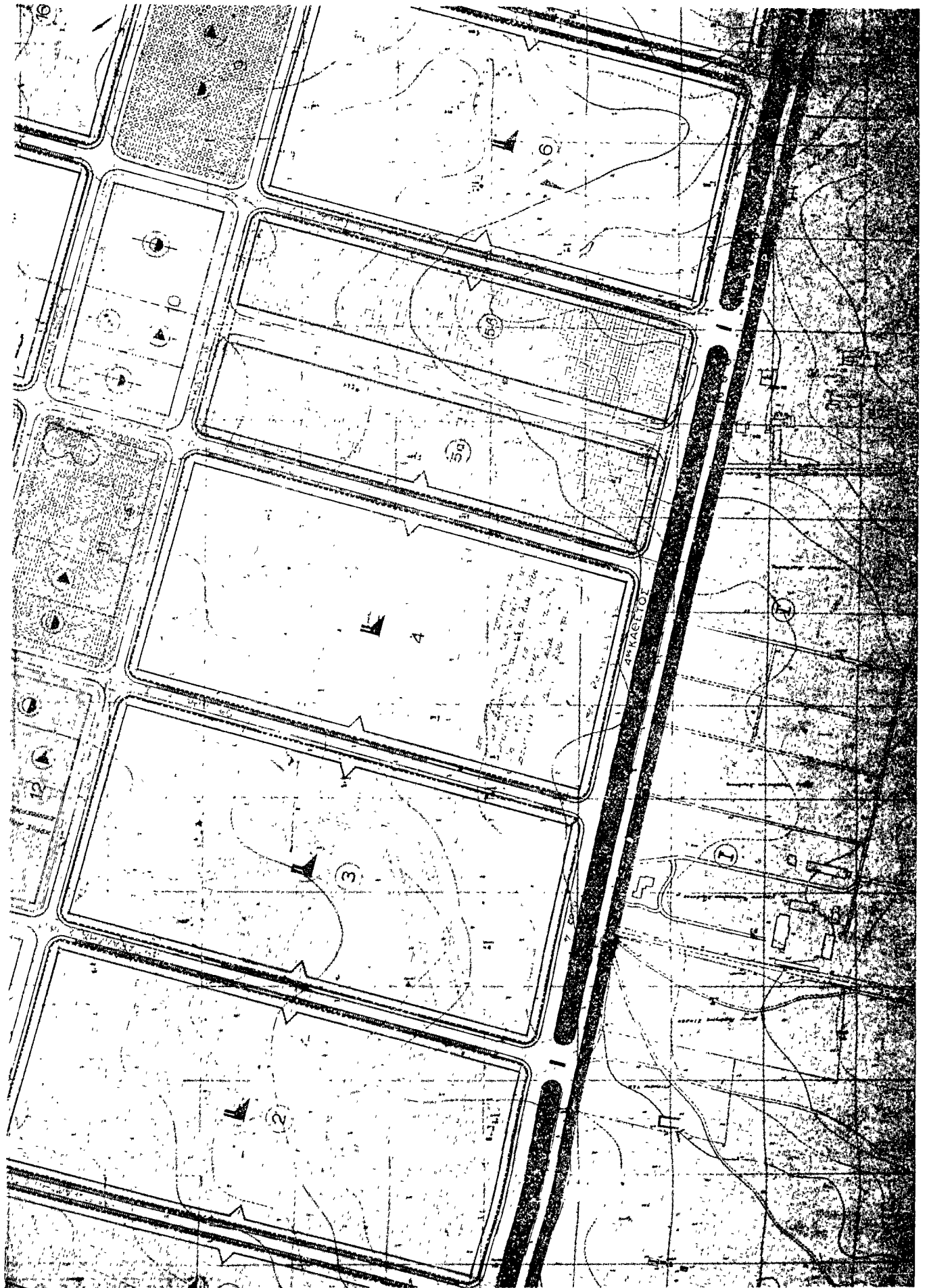
ΒΙΟΜΗΧΑΝΙΑΣ ΚΑΙ ΕΝΕΡΓΕΙΑΣ
ΣΤΕΦΑΝΟΣ ΜΑΝΟΣ

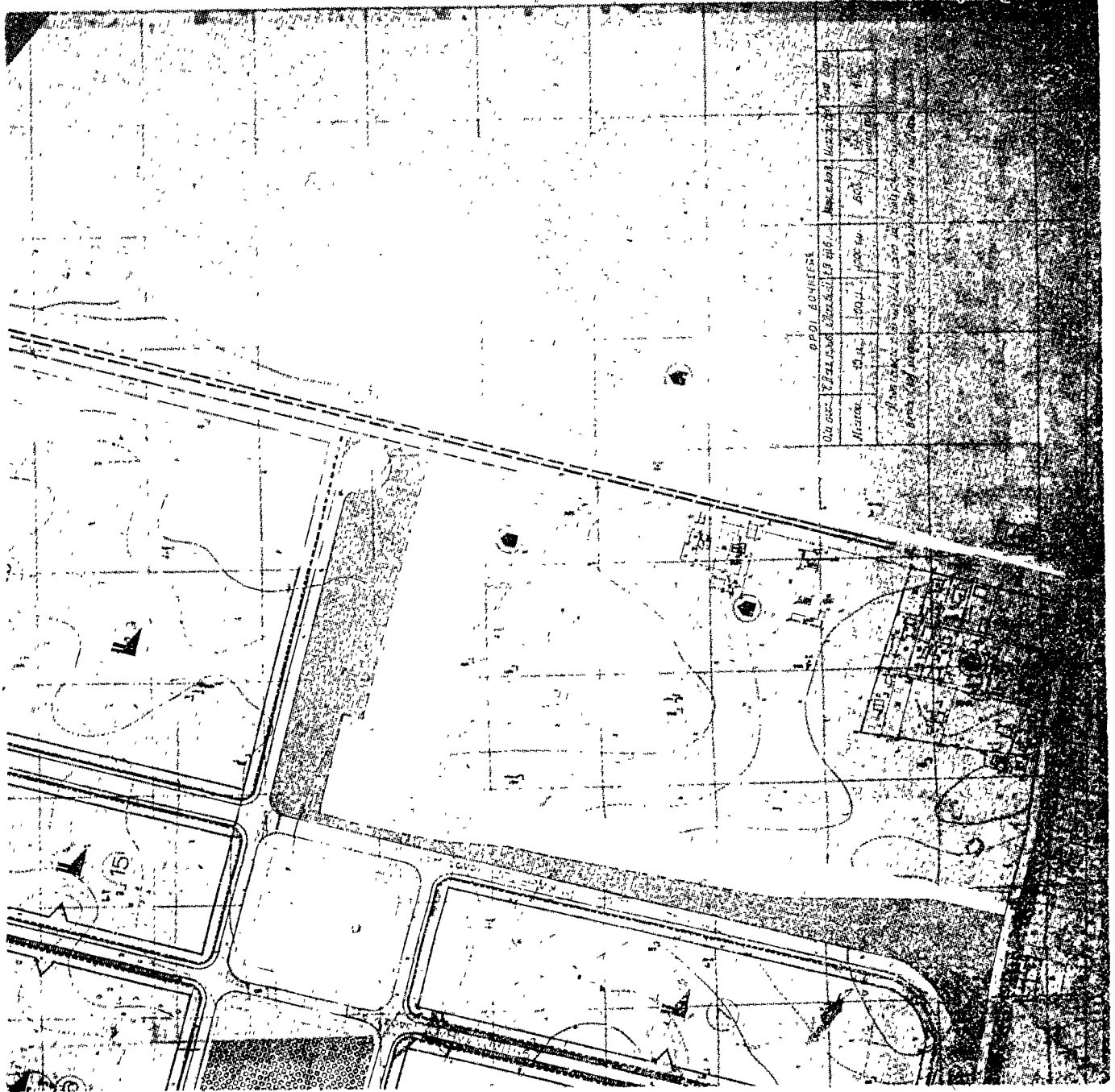
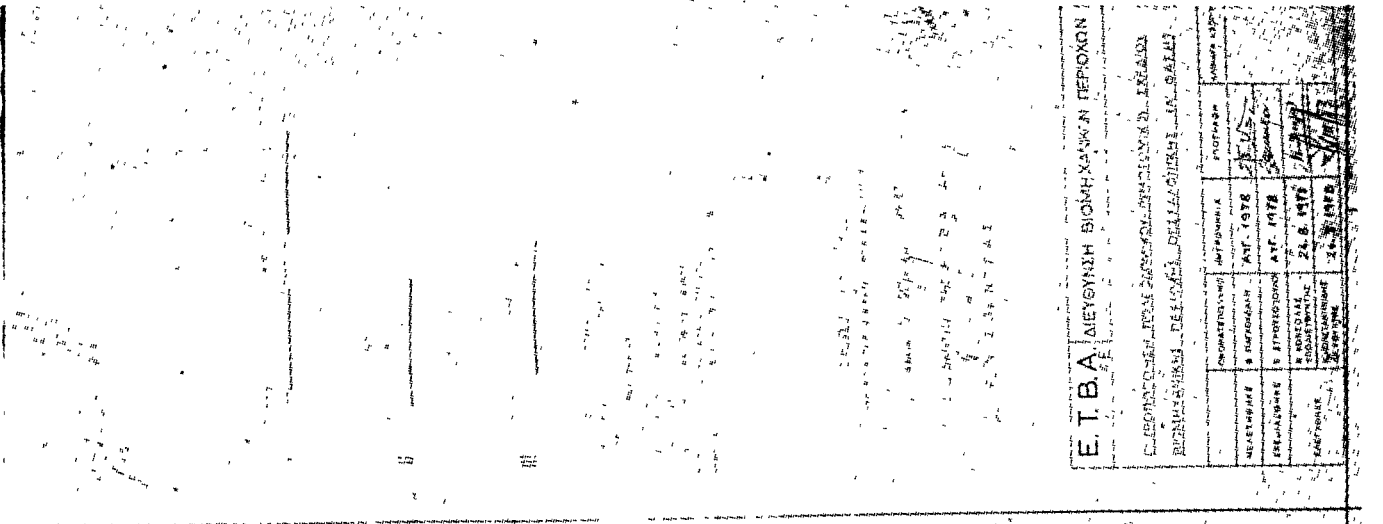
ΧΩΡΟΤΑΞΙΑΣ, ΟΙΚΙΣΜΟΥ
ΚΑΙ ΠΕΡΙΒΑΛΛΟΝΤΟΣ
ΓΕΩΡΓΙΟΣ ΠΑΥΤΑΣ











(4)

Περὶ τροποποιήσεως τοῦ ἀπὸ 5.12.1979 Π. Δ/γματος «περὶ τροποποιήσεως τῶν ὄρων δομῆσεως τῶν γηπέδων τῶν κειμένων ἐκτὸς τῶν ρυμοτομικῶν σχεδίων τῶν πόλεων καὶ ἐκτὸς τῶν ὁρίων τῶν νομίμως ὑφισταμένων πρὸ τοῦ ἔτους 1923 οἰκισμῶν τοῦ Νομοῦ Ἀττικῆς».

Ο ΠΡΟΕΔΡΟΣ ΤΗΣ ΕΛΛΗΝΙΚΗΣ ΔΗΜΟΚΡΑΤΙΑΣ

Ἐχόντες ὑπ' ὄψει :

1. Τὰς διατάξεις τοῦ ἀπὸ 17 Ἰουλίου 1923 Ν. Δ/τος «περὶ σχεδίων πόλεων κ.λπ.» ὡς μεταγενεστέρως ἐτροποποιήθησαν καὶ συνεπληρώθησαν καὶ εἰδικώτερον τῶν ἄρθρων 9, 10 (παρ. 2) καὶ 85Α αὐτοῦ.

2. Τὰς διατάξεις τοῦ Ν.Δ. 8/1973 «περὶ Γ.Ο.Κ.» ὡς ἐτροποποιήθη διὰ τοῦ Ν.Δ. 205/1974 (ΦΕΚ 363/Α') καὶ εἰδικώτερον τῶν ἄρθρων 35 (παρ. 4 καὶ 6), 39 (παρ. 1-4 καὶ 6-9), 87 (παρ. 1 ἐδ. β, γ, δ, ε παρ. 2 καὶ παρ. 3) καὶ 125 (παρ. 2 καὶ 3) αὐτοῦ.

2. Τὰς διατάξεις τοῦ Ν. 947/1979 «περὶ οἰκιστικῶν περιοχῶν» (ΦΕΚ 169/Α) καὶ εἰδικώτερον τοῦ ἄρθρου 2 (παρ. 3) αὐτοῦ.

4. Τὰς διατάξεις τοῦ Ν. 1032/1980 «περὶ συστάσεως Ὑπουργείου Χωροταξίας, Οἰκισμοῦ καὶ Περιβάλλοντος» (ΦΕΚ 57/Α') καὶ εἰδικώτερον τῶν ἄρθρων 2, 3 καὶ 7 αὐτοῦ.

5. Τὴν ἀπὸ 8.5.1980 εἰσήγησιν τῆς Διευθύνσεως Ρυθμιστικῶν Σχεδίων.

6. Τὴν ὑπ' ἀριθ. 661/1980 γνωμοδότησιν τοῦ Συμβουλίου τῆς Ἐπικρατείας, προτάσει τοῦ Ὑπουργοῦ Χωροταξίας, Οἰκισμοῦ καὶ Περιβάλλοντος, ἀποφασίζομεν :

Ἄρθρον 1.

Τροποποιεῖται τὸ ἀπὸ 5.12.1979 Π. Δ/γμα «περὶ τροποποιήσεως τῶν ὄρων δομῆσεως τῶν γηπέδων τῶν κειμένων ἐκτὸς τῶν ρυμοτομικῶν σχεδίων τῶν πόλεων καὶ ἐκτὸς τῶν ὁρίων τῶν νομίμως ὑφισταμένων πρὸ τοῦ ἔτους 1923 οἰκισμῶν, τοῦ Νομοῦ Ἀττικῆς» (ΦΕΚ 707/Δ) κατὰ τὸ ἐν (1) (ὑπ' ἀριθ. 6443/3) ἐκ τῶν ἐν αὐτῷ μνημονευομένων διακοσιῶν ἐβδομήκοντα ὀκτῶ (278) διαγραμμάτων (ὑπ' ἀριθ. Γ. 3448/1979 πρᾶξις τοῦ Γενικοῦ Διευθυντοῦ Οἰκισμοῦ τοῦ Ὑπουργείου Δημοσίων Ἔργων) καὶ ὡς πρὸς τοὺς ὄρους δομῆσεως τῆς σημειουμένης εἰς τὸ συνημμένον τῷ παρόντι διάγραμμα περιοχῆς Γ, ἐμπιπτούσης ἐντὸς τῶν διοικητικῶν ὁρίων τοῦ Δήμου Ἐλευσίνος καὶ ἐκτὸς τοῦ ἐγκεκριμένου ρυμοτομικοῦ σχεδίου αὐτοῦ, ὥστε νὰ ἐπιτρέπεται εἰς αὐτὴν ἢ ἀνέγερσις μόνον Νοσοκομείου, μετὰ τῶν βοηθητικῶν κτιρίων αὐτοῦ, καὶ ναϊδρίου ὡς αὕτη ἐμφαίνεται περιλειομένη διὰ καφετῆ γραμμῆς καὶ διακεκομμένης τοιαύτης μετὰ τεσσάρων τελειῶν εἰς τὸ ὑπὸ τοῦ Γενικοῦ Διευθυντοῦ Οἰκισμοῦ θεωρημένον διὰ τῆς ὑπ' ἀριθ. Γ. 19802/1980 πράξεως αὐτοῦ σχετικὸν πρωτότυπον διάγραμμα ὑπὸ κλίμακα 1 : 5000, τοῦ ὁποῦ συνοπτικὸν ἀντίτυπον δημοσιεύεται μετὰ τοῦ παρόντος.

Ἄρθρον 2.

Τὰ ἐλάχιστα ὄρια ἐμβαδοῦ καὶ διαστάσεων ὡς καὶ οἱ λοιποὶ ὄροι καὶ περιορισμοὶ δομῆσεως τοῦ γηπέδου τοῦ κειμένου ἐντὸς τῆς κατὰ τ' ἀνωτέρω ὀριζομένης περιοχῆς Γ καθορίζονται ὡς ἀκολούθως :

1. Ἀρτιότης γηπέδου ὡς ἔχει τὸ γήπεδον.

2. Μέγιστον ποσοστὸν καλύψεως εἰκοσιν ἐπὶ τοῖς ἑκατῶν (20 %), συμπεριλαμβανομένου καὶ τοῦ ναϊδρίου,

3. Μέγιστον ὕψος κτιρίων εἴκοσι τέσσαρα (24) μέτρα, μετρούμενον ἐκ τοῦ φυσικοῦ ἢ τεχνητῶς διαμορφωμένου πέριξ ἐδάφους. Οὐδὲν σημεῖον τοῦ κτιρίου ἐπιτρέπεται νὰ νὰ ὑπερβαίῃ τὸ μέγιστον ὡς ἄνω ἐπιτρεπόμενον ὕψος. Ὑπεράνω τοῦ ὡς ἄνω καθοριζομένου μεγίστου ὕψους ἐπιτρέπεται ἢ κατασκευὴ στηθαίου ἢ κιγκλιδώματος ὕψους ἐνενήκοντα ἑκατοστῶν (0,90) ἕως ἐνὸς μέτρου καὶ δέκα ἑκατοστῶν τοῦ μέτρου (1,10), στέγης καὶ καπνοδόχων. Εἰς περίπτωσιν κατασκευῆς στέγης τὸ ὡς ἄνω καθοριζόμενον μέγιστον ὕψος προσαυξάνεται κατὰ ἓν μέτρον καὶ εἴκοσιν ἑκατοστὰ τοῦ μέτρου (1,20). Ὑπεράνω τοῦ μεγίστου ὕψους τῶν κτιρίων καὶ ἐκτὸς τῶν ἀνωτέρω ἀναφερομένων κατασκευῶν ἐπιτρέπονται καὶ αἱ κατασκευαί, αἱ ὁποῖαι ὀρίζονται ὑπὸ τῶν διατάξεων τοῦ ἄρθρου 87 τοῦ Ν.Δ. 8/1973 «περὶ Γ.Ο.Κ.» ὡς μεταγενεστέρως ἐτροποποιήθη, ἤτοι παράγρ. 1 ἐδάφια β, γ, δ, ε καὶ παράγρ. 2 καὶ 3.

4. Συντελεστῆς δομῆσεως ὀκτῶ δέκατα (0,8) συμπεριλαμβανομένου καὶ τοῦ ναϊδρίου.

5. Ἀποστάσεις τῶν κυρίων κτιρίων ἐκ τῶν ὁρίων τοῦ γηπέδου καὶ τῶν ὑφισταμένων ὁρίων τῶν ὁδῶν δέκα πέντε (15) μέτρα τοῦλάχιστον, τῶν δὲ βοηθητικῶν κτιρίων δύο καὶ ἡμισυ (2,50) μέτρα τοῦλάχιστον ἐκ τῆς περιφράξεως. Τὰ θυρωρεῖα δύνανται νὰ τοποθετηθοῦν εἰς τὴν περιφράξιν ἢ ἐσώτερον αὐτῆς.

6. Μέγιστος ἐπιτρεπόμενος ἀριθμὸς ὀρόφων ἕξ (6). Ἐπιτρέπεται ἢ κατασκευὴ μεσορόφου βοηθητικῶν ἐγκαταστάσεων τοῦ κτιρίου, πλεον τῶν ἕξ (6) ὀρόφων, ὁ ὁποῖος δὲν προσμετρεῖται εἰς τὸν συντελεστὴν δομῆσεως τοῦ γηπέδου.

7. Ἐπιτρέπεται ἢ τοποθέτησις κυρίων χώρων εἰς τὸ ὑπόγειον, συναφῶν μὲ τὴν λειτουργίαν τοῦ κτιρίου, τούτων προσμετρούμενων εἰς τὸν συντελεστὴν δομῆσεως τοῦ γηπέδου.

8. Διὰ τὰ βοηθητικὰ κτίσματα ὑπεράνω τοῦ ἀνωτάτου ὕψους τοῦ κτιρίου ὡς καὶ διὰ τὸ ὕψος τῶν ὀρόφων κυρίας χρήσεως ἐφαρμόζονται ἀναλόγως αἱ διατάξεις τῶν παρ. 4 καὶ 6 τοῦ ἄρθρου 35 τοῦ Ν.Δ. 8/1973 «περὶ Γ.Ο.Κ.», διὰ δὲ τὰς διαστάσεις προαιρετικῶς ἀκαλύπτων τμημάτων τοῦ οἰκοπέδου αἱ διατάξεις τοῦ ἄρθρου 39 τοῦ αὐτοῦ ὡς ἄνω Ν. Δ/τος, ὡς ἐτροποποιήθη διὰ τοῦ Ν.Δ. 205/1974 (ΦΕΚ 363/Α'), πλὴν τῶν διατάξεων τῶν παραγράφων 5 καὶ 10 αὐτοῦ.

9. Κατὰ τὰ λοιπὰ ἰσχύουν αἱ μὴ ἀντικείμεναι διατάξεις εἰς τὰς ἀνωτέρω : α) τῶν ἄρθρων 1 καὶ 11 τοῦ ἀπὸ 6.10.1978 Π. Δ/τος «περὶ καθορισμοῦ τῶν ὄρων καὶ περιορισμῶν δομῆσεως τῶν γηπέδων τῶν κειμένων ἐκτὸς τῶν ρυμοτομικῶν σχεδίων τῶν πόλεων καὶ ἐκτὸς τῶν ὁρίων τῶν νομίμως ὑφισταμένων πρὸ τοῦ ἔτους 1923 οἰκισμῶν» (ΦΕΚ 538/Δ') καὶ β) αἱ λοιπαὶ διατάξεις τοῦ Ν.Δ. 8/1973 «περὶ Γ.Ο.Κ.» ὡς ἐτροποποιήθη διὰ τοῦ Ν.Δ. 205/1974 (ΦΕΚ 363/Α').

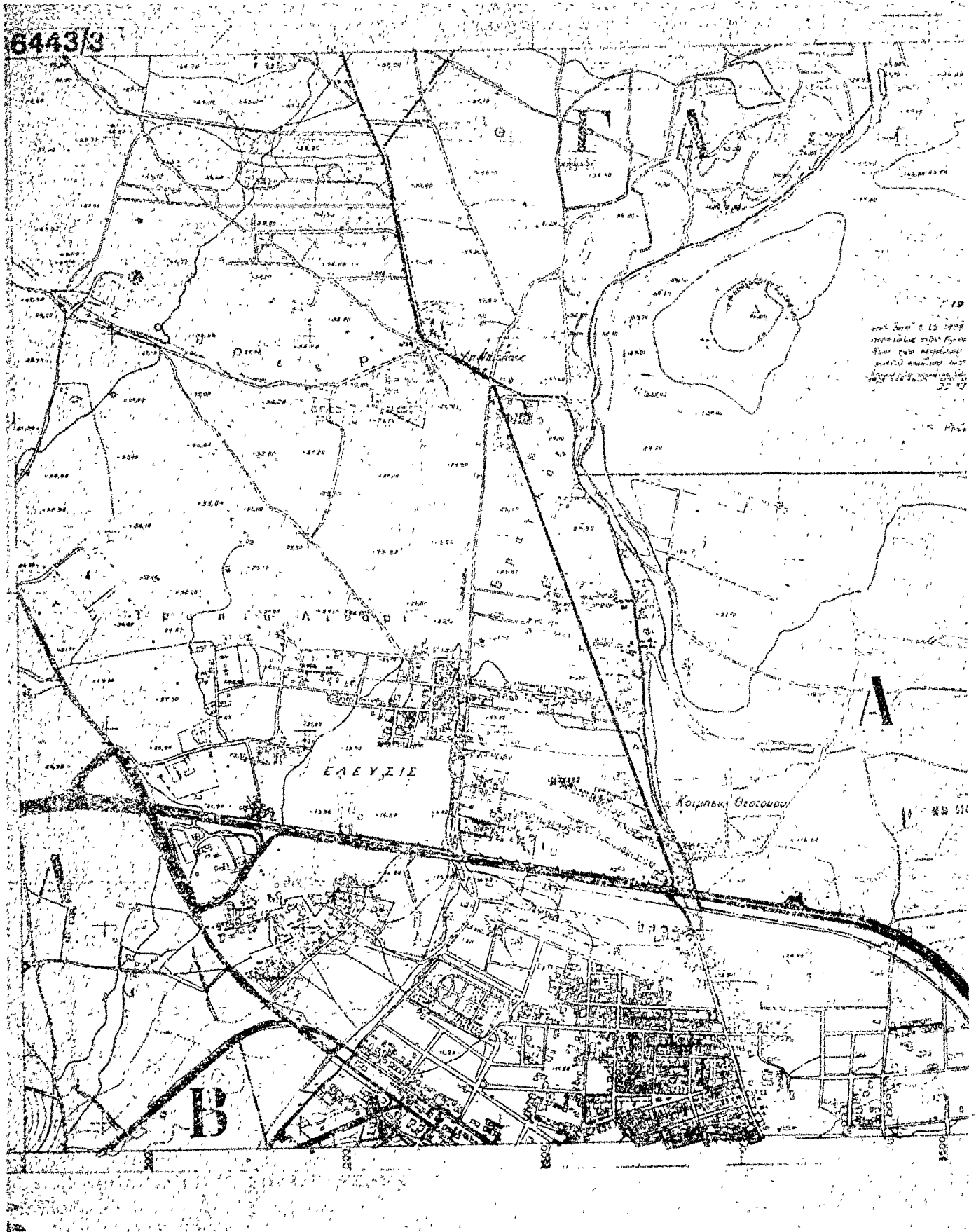
10. Πᾶσα διάταξις ἀντικείμενη εἰς τὰς ἀνωτέρω καταργεῖται.

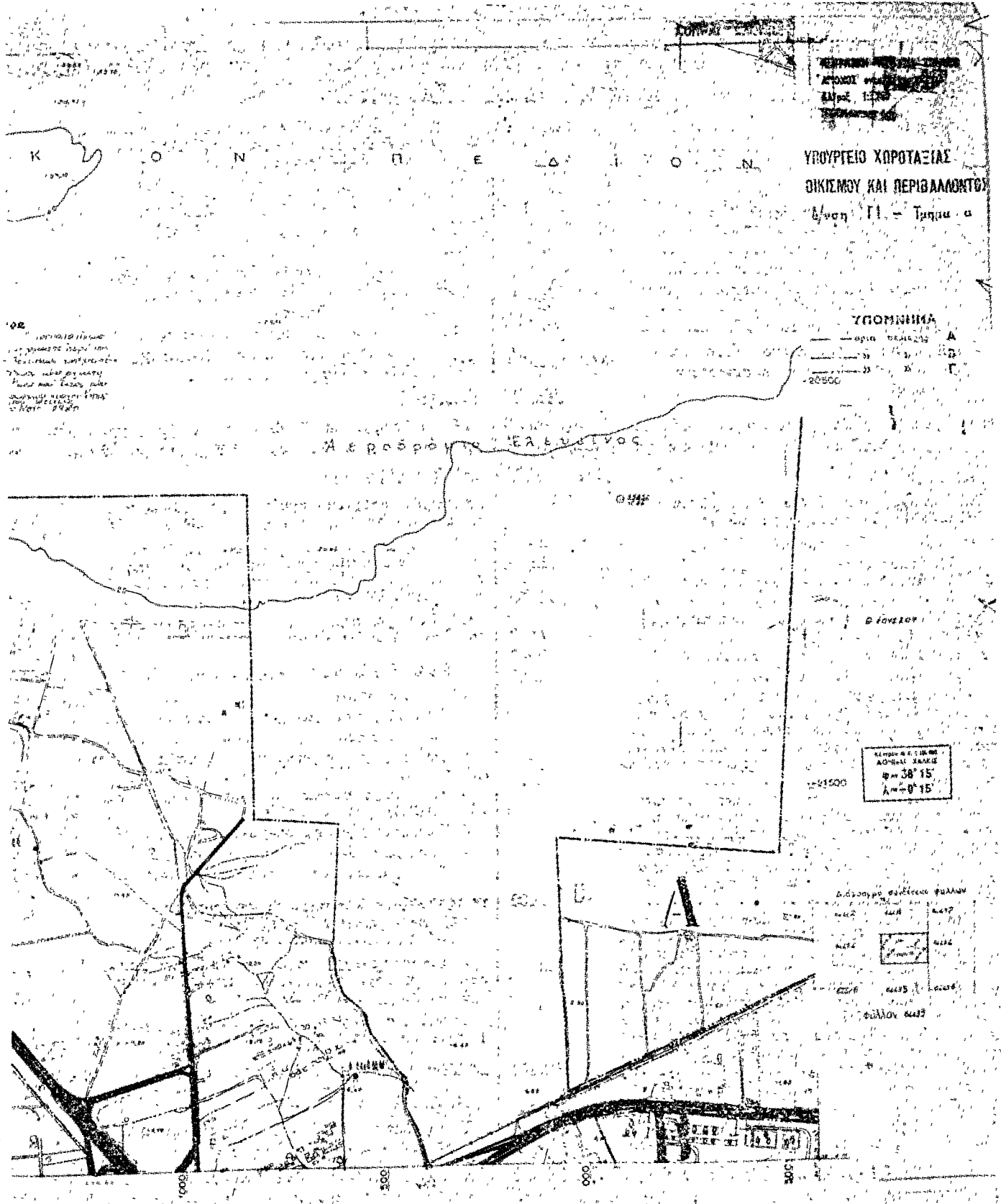
Εἰς τὸν Ὑπουργὸν Χωροταξίας, Οἰκισμοῦ καὶ Περιβάλλοντος, ἀναθέτομεν τὴν δημοσίευσιν καὶ ἐκτέλεσιν τοῦ παρόντος Διατάγματος.

Ἐν Ἀθήναις τῇ 29 Ἰουλίου 1980

Ο ΠΡΟΕΔΡΟΣ ΤΗΣ ΔΗΜΟΚΡΑΤΙΑΣ
ΚΩΝΣΤΑΝΤΙΝΟΣ Γ. ΚΑΡΑΜΑΝΛΗΣ

Ο ΥΠΟΥΡΓΟΣ ΧΩΡΟΤΑΞΙΑΣ, ΟΙΚΙΣΜΟΥ ΚΑΙ ΠΕΡΙΒΑΛΛΟΝΤΟΣ
ΓΕΩΡΓΙΟΣ ΠΑΥΤΑΣ





100
 ΟΜΑΔΑ ΚΑΡΤΩΝ
 1. ΟΡΟΜΕΤΡΙΑ ΣΤΑΘΕΡΑ
 2. ΤΕΚΤΟΝΙΚΑ ΣΤΟΙΧΕΙΑ
 3. ΤΟΠΟΓΡΑΦΙΚΑ ΣΤΟΙΧΕΙΑ
 4. ΔΙΑΡΚΗΣ ΜΕΤΡΗΣΗ
 5. ΔΙΑΡΚΗΣ ΜΕΤΡΗΣΗ
 6. ΔΙΑΡΚΗΣ ΜΕΤΡΗΣΗ

ΥΠΟΥΡΓΕΙΟ ΧΩΡΟΤΑΞΙΑΣ
 ΔΙΚΑΙΩΜΑΤΩΝ ΚΑΙ ΠΕΡΙΒΑΛΛΟΝΤΟΣ
 Δ/ση Π. - Τηρο α

ΥΠΟΜΟΝΗ
 ————— Α
 ————— Β
 ————— Γ

ΑΕΡΟΠΟΡΕΥΣΗ
 ΑΘΗΝΑΣ - ΖΑΧΕΣ
 φ = 38° 15'
 λ = 0° 15'

ΔΙΑΣΤΑΣΕΙΣ ΣΤΑΘΕΡΩΝ ΚΑΡΤΩΝ

ΚΑΤΑ	ΚΑΤΑ
ΚΑΤΑ	ΚΑΤΑ
ΚΑΤΑ	ΚΑΤΑ
ΚΑΤΑ	ΚΑΤΑ
ΚΑΤΑ	ΚΑΤΑ

Η ΓΕΝΙΚΗ ΔΙΕΥΘΥΝΣΗ ΤΟΥ ΕΘΝΙΚΟΥ ΤΥΠΟΓΡΑΦΕΙΟΥ

ΓΝΩΣΤΟΠΟΙΕΙ ΟΤΙ:

Ἡ ἐτήσια συνδρομὴ τῆς Ἐφημερίδας τῆς Κυβερνήσεως, ἡ τιμὴ τῶν φύλλων τῆς πού πουλιούνται τμηματικά καὶ τὰ τέλη δημοσιεύσεων στὴν Ἐφημερίδα τῆς Κυβερνήσεως, καθορίσθηκαν ἀπὸ 1 Ἰανουαρίου 1980 ὡς ἀκολουθῶς:

Α' ΕΤΗΣΙΕΣ ΣΥΝΔΡΟΜΕΣ

1. Γιὰ τὸ Τεύχος Α'	Δραχ.	1.000
2. » » » Β'	»	1.500
3. » » » Γ'	»	700
4. » » » Δ'	»	1.500
5. » » » Νομικῶν Προσώπων Δ.Δ. κ.λπ.	»	700
6. » » » Ἀν. Εἰδ. Δικαστηρίου	»	100
7. » » » Παράρτημα	»	400
8. » » » Ἀνωνύμων Ἐταιρειῶν κ.λπ. .	»	4.000
9. » » Δελτίο Ἐμπορικῆς καὶ Βιομηχανικῆς Ἰδιοκτησίας	»	400
10. Γιὰ ὅλα τὰ τεύχη καὶ τὸ Δ.Ε.Β.Ι.	»	9.000

Οἱ Δῆμοι καὶ οἱ Κοινότητες τοῦ Κράτους καταβάλλουν τὸ 1/2 τῶν ἀνωτέρω συνδρομῶν.

Ἐπὶ τοῦ Ταμείου Ἀλληλοβοηθείας Προσωπικοῦ τοῦ Ἐθνικοῦ Τυπογραφείου (ΤΑΠΕΤ) ἀναλογοῦν τὰ ἑξῆς ποσά:

1. Γιὰ τὸ Τεύχος Α'	Δραχ.	50
2. » » » Β'	»	75
3. » » » Γ'	»	35
4. » » » Δ'	»	75
5. » » » Νομικῶν Προσώπων Δ.Δ. κ.λπ.	»	35
6. » » » Ἀν. Εἰδ. Δικαστηρίου	»	5
7. » » » Παράρτημα	»	20
8. » » » Ἀνωνύμων Ἐταιρειῶν κ.λπ. .	»	200
9. » » Δελτίο Ἐμπ. καὶ Βιομ. Ἰδιοκτησίας .	»	20
10. Γιὰ ὅλα τὰ τεύχη	»	450

Β' ΤΙΜΗ ΦΥΛΛΩΝ

Ἡ τιμὴ πωλήσεως κάθε φύλλου, μέχρι 8 σελ., εἶναι 5 δρχ., ἀπὸ 9 ὡς 24 σελ. 10 δρχ., ἀπὸ 25 ὡς 48 σελ. 15 δρχ., ἀπὸ 49 ὡς 80 σελ. 30 δρχ., ἀπὸ 81 σελ. καὶ ἄνω ἡ τιμὴ πωλήσεως κάθε φύλλου προσαυξάνεται κατὰ 30 δρχ. ἀνὰ 80 σελίδες.

Γ' ΤΕΛΗ ΔΗΜΟΣΙΕΥΣΕΩΝ

Ι. Στὸ τεύχος Ἀνωνύμων Ἐταιρειῶν καὶ Ἐταιρειῶν Περιορισμένης Εὐθύνης:

Α' Ἀνωνύμων Ἐταιρειῶν:

1. Τῶν καταστατικῶν	Δρχ.	14.000
2. Τῶν ἀποφάσεων «περὶ συγχωνεύσεως ἀνωνύμων ἑταιρειῶν»	»	14.000
3. Τῶν κωδικοποιήσεων τῶν καταστατικῶν (ΦΕΚ 309/67, τ. Β')	»	7.000
4. Τῶν τροποποιήσεων τῶν καταστατικῶν	»	3.000
5. Τῶν ἰσολογισμῶν κάθε χρήσεως	»	6.000
6. Τῶν ὑπουργικῶν ἀποφάσεων «περὶ παραχώρισης ἀδείας ἐπεκτάσεως τῶν ἐργασιῶν Ἀσφαλιστικῶν Ἐταιρειῶν», τῶν ἐκθέσεων ἐκτιμήσεως περιουσιακῶν στοιχείων καὶ τῶν ἀποφάσεων τοῦ Δ.Σ. τοῦ ΕΛΤΑ, μὲ τὶς ὁποῖες ἐγκρίνονται καὶ δημοσιεύονται οἱ κανονισμοὶ αὐτοῦ	»	5.000
7. Τῶν ἀποφάσεων «περὶ ἐγκαταστάσεως ὑποκαταστήματος, διορισμοῦ γενικοῦ πράκτορος καὶ παροχής πληρεξουσιότητος πρὸς ἀντιπροσώπουσιν ἐν Ἑλλάδι ἀλλοδαπῶν Ἐταιρειῶν» καὶ τῶν ἀποφάσεων «περὶ μεταβιβάσεως τοῦ χαρτοφυλακίου Ἀσφαλιστικῶν Ἐταιρειῶν κατὰ τὸ ἄρθρο 59 παρ. 1 τοῦ Ν.Δ. 400/70»	»	3.000
8. Τῶν ἀνακοινώσεων γιὰ κάθε μεταβολὴ πού γίνεται μὲ ἀπόφαση Γ.Σ. ἢ Δ.Σ., τῶν προσκλήσεων σὲ γενικὲς συνελεύσεις, τῶν κατὰ τὸ ἄρθρο 32 τοῦ Ν. 3221/24 γνωστοποιήσεων, τῶν ἀνακοινώσεων, πού προβλέπονται ἀπὸ τὸ ἄρθρο 59 παρ. 3 τοῦ Ν.Δ. 400/1970 «περὶ Ἀλλοδαπῶν Ἀσφαλιστικῶν Ἐταιρειῶν», τῶν ἀποφάσεων τοῦ Διοικητικοῦ Συμβουλίου τοῦ ΕΛΤΑ, πού ἀναφέρονται σὲ προσωρινὲς διατάξεις καὶ τῶν ἀποφάσεων τοῦ Ὑπ. Συγκοινωνιῶν διὰ τοὺς ΗΛΠΑΠ - ΗΣΑΠ - ΟΣΕ	»	1.500
9. Τῶν συνοπτικῶν μηνιαίων καταστάσεων τῶν Τραπεζικῶν Ἐταιρειῶν	»	1.500
10. Τῶν ἀποφάσεων τῆς ἐπιτροπῆς τοῦ Χρηματιστηρίου «περὶ εἰσαγωγῆς χρεωγράφων εἰς τὸ χρη-		

ματιστήριον πρὸς διαπραγμάτευσιν, συμφώνως πρὸς τὰς διατάξεις τοῦ ἄρθρου 2 παρ. 3 Α.Ν. 148/1967» Δρχ. 1.500

11. Τῶν ἀποφάσεων τῆς ἐπιτροπῆς κεφαλαιαγορᾶς «περὶ διαγραφῆς χρεωγράφων ἐκ τοῦ χρηματιστηρίου, συμφώνως πρὸς τὰς διατάξεις τοῦ ἄρθρου 2 παρ. 4 Α.Ν. 148/67»

12. Τῶν ἀποφάσεων «περὶ ἐγκρίσεως τιμολογίων τῶν Ἀσφαλιστικῶν Ἐταιρειῶν»

Β' Ἐταιρειῶν Περιορισμένης Εὐθύνης:

1. Τῶν καταστατικῶν	Δρχ.	1.500
2. Τῶν κωδικοποιήσεων τῶν καταστατικῶν	»	1.500
3. Τῶν ἰσολογισμῶν κάθε χρήσεως	»	1.500
4. Τῶν ἐκθέσεων ἐκτιμήσεως περιουσιακῶν στοιχείων	»	1.500
5. Τῶν τροποποιήσεων τῶν καταστατικῶν (γιὰ κάθε συμβολαιογραφικὴ πράξη)	»	600
6. Τῶν ἀνακοινώσεων μὲ συμβολαιογραφικὴ πράξη	»	600
7. Τῶν ἀνακοινώσεων μὲ ἀπόφαση τῆς Γ.Σ.	»	400
8. Τῶν προσκλήσεων σὲ γενικὲς συνελεύσεις	»	400

Γ' Ἀλληλασφαλιστικῶν Συνεταιρισμῶν - Ἀλληλασφαλιστικῶν Ταμείων καὶ Φιλανθρωπικῶν Σωματείων:

1. Τῶν ὑπουργικῶν ἀποφάσεων «περὶ χορηγήσεως ἀδείας λειτουργίας Ἀλληλασφαλιστικῶν Συνεταιρισμῶν - Ἀλληλασφαλιστικῶν Ταμείων»	»	1.500
2. Τῶν ἰσολογισμῶν τῶν ἀνωτέρω Συνεταιρισμῶν, Ταμείων καὶ Σωματείων	»	1.500

Δ' Τῶν δικαστικῶν πράξεων:

II. Στὸ Τέταρτο τεύχος:

Τῶν δικαστικῶν πράξεων γιὰ παρακατάθεση ἀποζημιώσεως

Δ' ΚΑΤΑΒΟΛΗ ΣΥΝΔΡΟΜΩΝ - ΤΕΛΩΝ ΔΗΜΟΣΙΕΥΣΕΩΝ ΚΑΙ ΠΟΣΟΣΤΩΝ Τ.Α.Π.Ε.Τ.

1. Οἱ συνδρομὲς τοῦ ἐσωτερικοῦ καὶ τὰ τέλη δημοσιεύσεων προκαταβάλλονται στὰ Δημόσια Ταμεία ἐναντι ἀποδεικτικοῦ εἰσπράξεως, τὸ ὅποιο φροντίζει ὁ ἐνδιαφερόμενος νὰ τὸ στείλει στὴ Γενικὴ Δ/ση τοῦ Ἐθνικοῦ Τυπογραφείου.

2. Οἱ συνδρομὲς τοῦ ἐξωτερικοῦ εἶναι δυνατὸ νὰ στέλνονται καὶ σὲ ἀνάλογο συνάλλαγμα μὲ ἐπιταγὴ ἐπ' ὄνοματι τοῦ Διευθυντῆ τῶν Διοικητικῶν καὶ Οἰκονομικῶν Ὑποθέσεων τοῦ Ἐθνικοῦ Τυπογραφείου.

3. Τὸ ὑπὲρ τοῦ ΤΑΠΕΤ ποσοστὸ ἐπὶ τῶν ἀνωτέρω συνδρομῶν καὶ τελῶν δημοσιεύσεων καταβάλλεται ὡς ἑξῆς:

α) στὴν Ἀθήνα: στὸ Ταμεῖο τοῦ ΤΑΠΕΤ (Κατάστημα Ἐθνικοῦ Τυπογραφείου),

β) στὶς ὑπόλοιπες πόλεις τοῦ Κράτους: στὰ Δημόσια Ταμεία καὶ ἀποδίδεται στὸ ΤΑΠΕΤ σύμφωνα μὲ τὶς 192378/3639/1947 (ΡΟΝΕΟ 185) καὶ 178048/5321/31.7.65 (ΡΟΝΕΟ 139) ἐγκύκλιες διαταγῆς τοῦ Γ.Λ.Κ.,

γ) στὶς περιπτώσεις συνδρομῶν ἐξωτερικοῦ: ὅταν ἡ ἀποστολὴ τους γίνεται μὲ ἐπιταγῆς μαζί μ' αὐτὲς στέλνεται καὶ τὸ ὑπὲρ τοῦ ΤΑΠΕΤ ποσοστὸ.

Ὁ Γενικὸς Διευθυντῆς
ΑΘΑΝ, ΠΑΝ. ΣΠΗΛΙΟΠΟΥΛΟΣ